

PLA D'ACTUACIÓ

COVID-19

COLÒNIES MATINS ACTIUS 2020

Expedient intern d'acreditació d'adopció de les mesures

Jaume Musellas

MATINS ACTIUS | VILABLAREIX 2020

/Salut

ÍNDEX

1. MESURES CONCRETES PER A LES COLÒNIES	3
1.1. DIMENSIÓ PEDAGÒGICA.....	3
1.2. TERRITORI ON ES DESENVOLUPA L'ACTIVITAT.....	4
2.3. DESPLAÇAMENTS.....	5
1.4. MIDA DELS GRUPS	7
1.5. PLA DE CONFINAMENT	8
1.6. DECLARACIÓ RESPONSABLE PER A LA PARTICIPACIÓ.....	9
1.7. PROTOCOLS DE COMUNICACIÓ ENTRE EQUIP DE DIRIGENTS I SALUT PÚBLICA.....	10
1.8. ALTRES PROTOCOLS ESPECÍFICS	10
1.9. PREVENCIÓ EN L'ÀMBIT DE LA SALUT	13
1.10. PREVENCIÓ EN L'ÀMBIT DE SALUT.....	13
1.11. LLISTA DE VERIFICACIÓ DE SIMPTOMES.....	0
1.12. DISTÀNCIA FÍSICA RECOMANADA.....	1
1.13. NETEJA I DESINFECCIÓ	1
1.14. ALIMENTACIÓ	5
1.15. ESPAIS D'ALLOTJAMENT	5
1.16. DIRIGENT CORRETORN	6
1.17. CASOS D'ATENCIÓ PREFERENT D'UN INFANT EN UN GRUP	6

1. MESURES CONCRETES PER A LES COLÒNIES

1.1. DIMENSIÓ PEDAGÒGICA

Incorporem en el disseny educatiu les activitats que fan referència amb l'experiència de la COVID-19 i enriquir-les.

Amb el nostre marc pedagògic modificat, intentarem complir i vetllar per, com a mínim, una triple funció d'ajudar a assumir i processar emocionalment les conseqüències i implicacions de la crisi, recuperar la convivència presencial amb altres infants, fer aprenentatges específics d'autoprotecció i nous hàbits. En aquest sentit l'educació en el lleure de l'estiu del 2020 és especialment rellevant en la fase post-confinament per a la infància i l'adolescència:

La primera, fer un acompanyament emocional i escoltar, més que mai, els nens i nenes i les adolescents, amb les seves inquietuds, pors i també propostes. Calen activitats que treballin les emocions, que connectin amb allò viscut, que comparteixin, i que mobilitzin els valors de la cooperació, la solidaritat, l'ajuda mútua, valors tots ells molt presents a les activitats de lleure educatiu.

La segona es centra en recuperar la convivència presencial amb altres infants i joves. S'ha de promoure que els i les participants de les activitats siguin part activa en la preparació de les activitats derivades del guiatge d'aquest document.

I la tercera, especialment rellevant en la fase post-confinament per a la infància i l'adolescència, és la de fer aprenentatges específics d'autoprotecció i nous hàbits.

Basant-nos en aquesta darrera funció, com a activitat de lleure podem garantir:

- L'aprenentatge en les noves rutines, especialment les que tenen a veure amb la higiene i la protecció, i el protagonisme d'infants i joves en aquests nous aprenentatges.
- La retrobada i contacte amb la natura i els espais oberts.
- La recuperació del sentit de comunitat: les interaccions socials, el retrobament amb les amistats, el contacte amb referents adults més enllà del nucli familiar.
- L'aprenentatge d'una nova manera de relacionar-nos mantenint un distanciament físic

Per això, i des d'una vessant pedagògica, caldrà incorporar en el disseny educatiu de les activitats, l'experiència COVID-19, i enriquir aquestes activitats amb nous aprenentatges i experimentacions, treballant entre altres qüestions:

- L'acompanyament emocional
- El treball del dol
- La gestió de la incertesa i la por al desconegut.

OBJECTIUS PEDAGÒGICS COLÒNIES 2020 COVID-19

- Educar en les noves rutines post-confinament. No ho farà l'educació formal, l'Educació en el lleure és important.
- Donar protagonisme als infants i adolescents en definir aquests nous elements socials.
- Retrobada dels infants i adolescents amb la natura i els espais oberts.
- Generar sentit de comunitat després de les etapes d'aïllament.
- Respondre pedagògicament a les noves necessitats emocionals i d'incerteses dels infants i joves.
- Atendre dubtes i preocupacions relatives a la situació actual de pandèmia
- Reforçar la importància del seu paper actiu en les mesures de prevenció.
- Treballar conductes saludables i identificació de símptomes.
- Prevenció de l'estigma
- Conèixer i entendre les mesures de protecció.

1.2. TERRITORI ON ES DESENVOLUPA L'ACTIVITAT

Les colònies es realitzaran aquest any, al Clar del Bosc, a Banyoles (Crta Pujarnol, km 5, 17834 Pujarnol, Girona).

És un indret privilegiat ja que comptarem amb més de 40 hectàrees de bosc i terreny, per garantir la seguretat en els temps que estem vivint. A més, la casa compta amb 200 places o més. Això ens permetrà distribuir-nos en tantes habitacions com siguin necessàries com per poder assegurar el distanciament interpersonal.

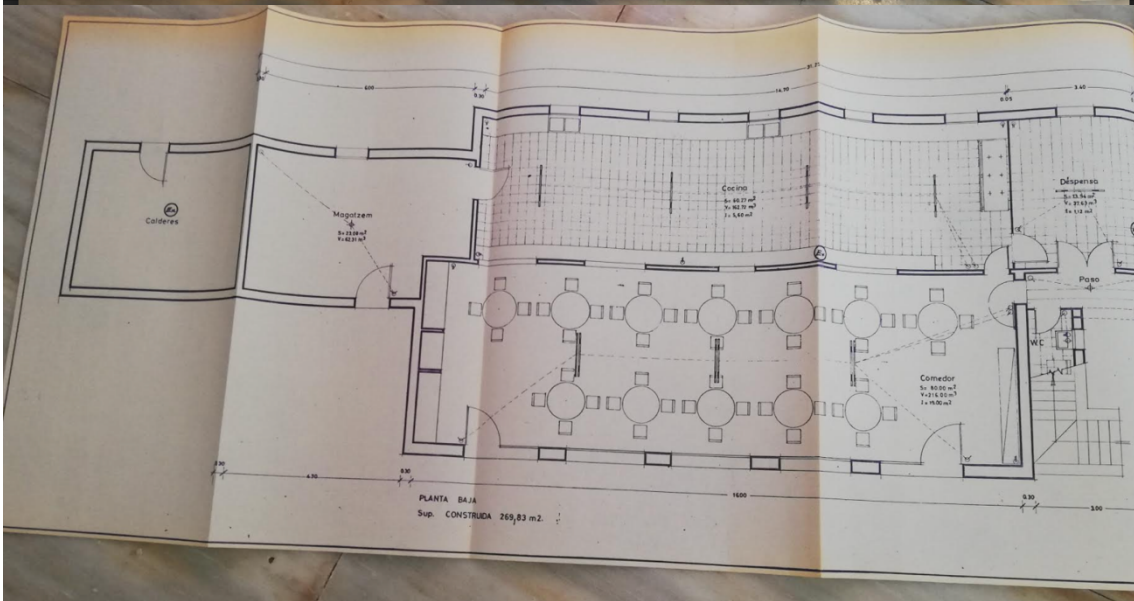
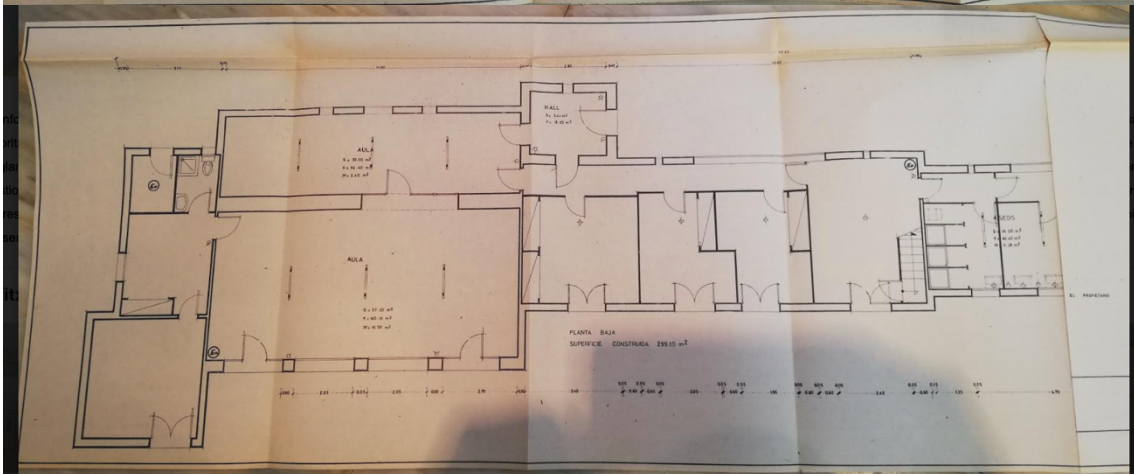
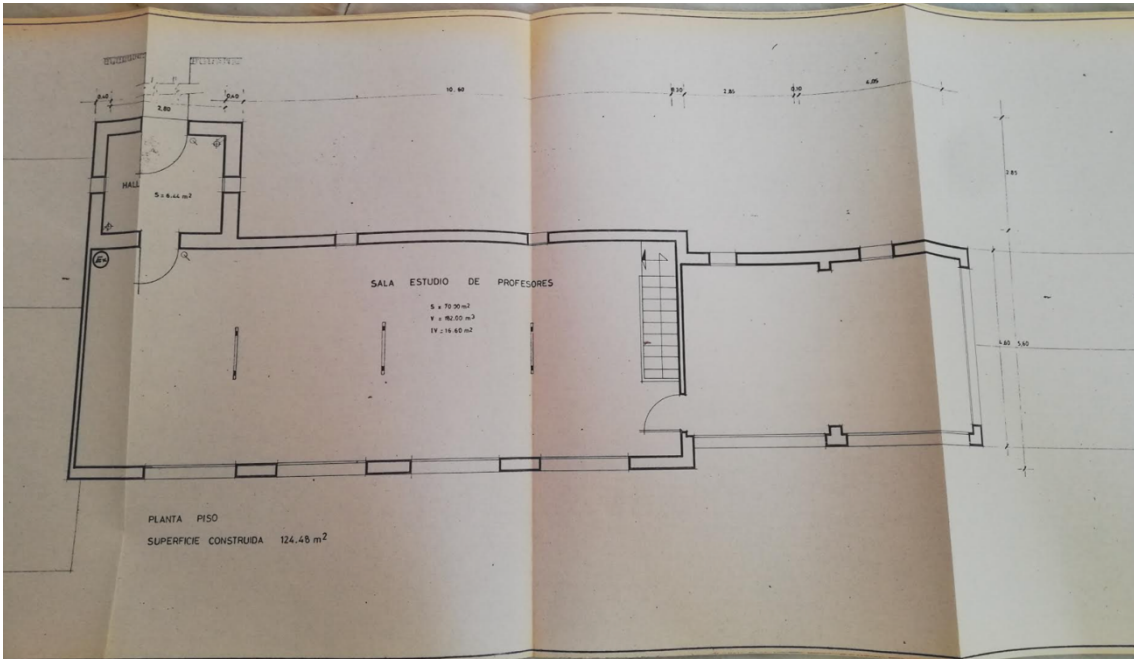
A més a més, la localitat d'origen i la de partida, comparteixen regió i per tant, fins al moment, també fase de desconfinament.

L'activitat es realitzarà sempre i quant ens trobem en fase 3, i si el lloc d'origen i el de realització es troben com a mínim a la fase 3.

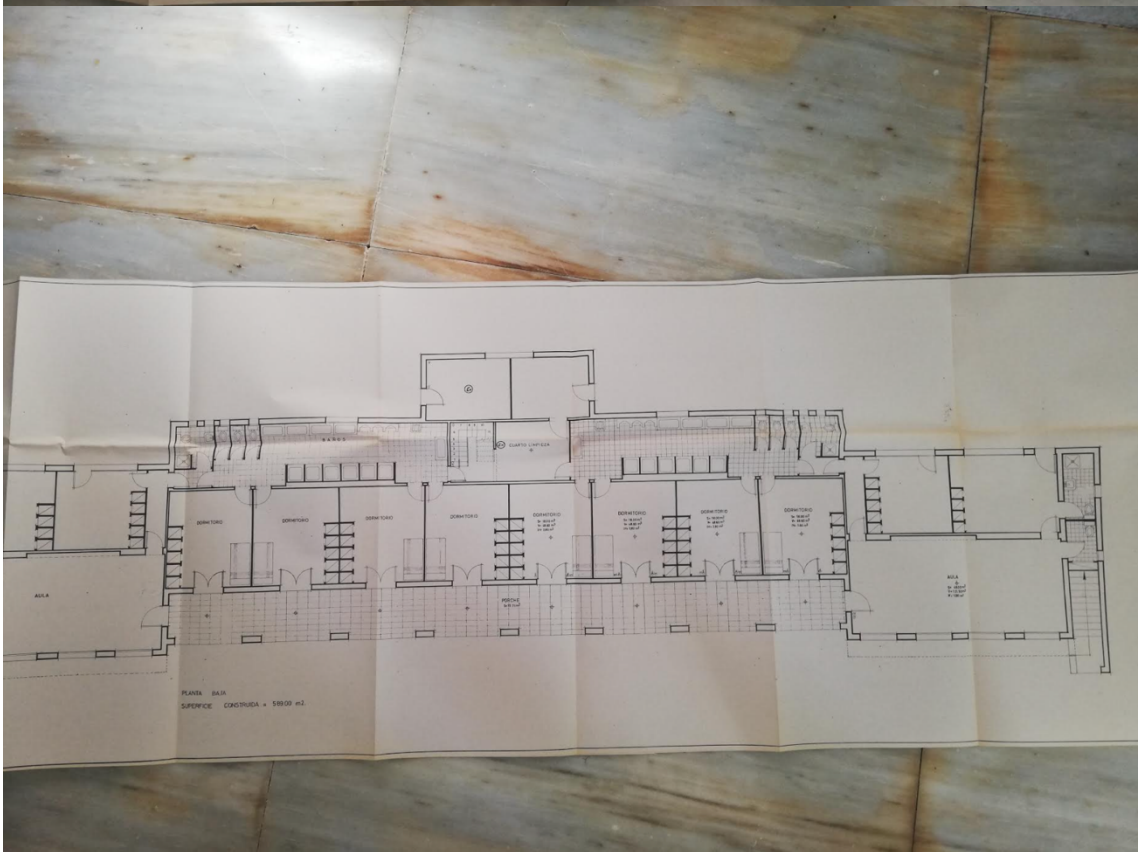
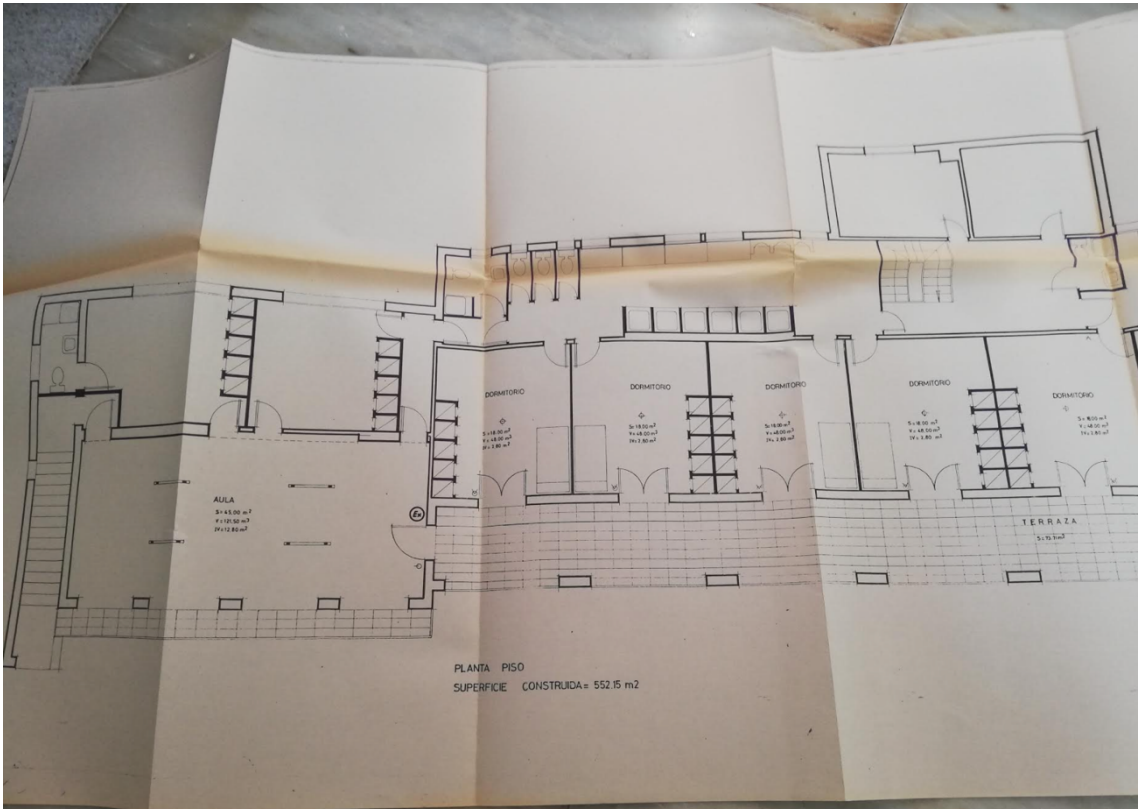
A continuació, podeu veure un croquis de l'exterior proper a la casa de colònies.



/Salut



/Salut



/Salut

2.3. DESPLAÇAMENTS

Durant les colònies, estan previstos dos desplaçaments en bus. El primer, serà per anar d'excursió a la garrotxa, als volcans. L'altre, serà utilitzat per tornar a Can Gruart l'últim dia.

Aquest desplaçaments es faran seguint la normativa vigent que inclou:

- Aforament dels busos al 50%
- Els joves, s'assentaran en seients alterns, en zig-zag
- Mascareta obligatòria
- Mesura de temperatura abans del viatge
- Rentat de mans abans i després
- Entrada esglaonada i en fila.
- Per la porta de darrere, entraran els que vagin al darrere, i per la porta de davant els de la primera meitat del bus. Per baixar, ho farem de tal manera que: no podrà baixar tothom alhora, sinó que es mantindran asseguts fins que el de davant no hagi baixat.

En cas de l'arribada a la casa de colònies, que es farà amb els vehicles privats dels i les joves, es faran de la següent manera:

Si un mateix conductor porta participants de diferents famílies pot dur dos participants per cada cotxe (amb una sola persona com a conductor) sempre al seient de darrere, amb mascareta i rentant-se les mans abans i després de pujar al cotxe.

L'arribada es farà esglaonada amb els següents horaris:

- 11:00h → 1r i 2n ESO
- 11:30h → 3r i 4t ESO

Un cop arribin a la instal·lació, se'ls prendrà la temperatura i es desinfectaran les mans amb gels hidroalcohòlics.

Preguem als pares que evitin baixar del cotxe en lo possible o moure's per la zona a peu. Això ens ajudarà a agilitzar el procés i evitar possibles contagis.

1.4. MIDA DELS GRUPS

Efectivament, l'espai ens permet dur a terme l'activitat, ja que compta amb més de 4m² per jove.

Ens organitzarem igualment, en unitats de com a màxim 10 participants, igual que ho farem durant tot el casal.

Podeu veure el plànol de la casa a l'apartat de realització de l'activitat.

1.5. PLA DE CONFINAMENT

Exposem un pla de confinament, en cas de detecció de simptomatologia compatible amb la COVID-19.

COMUNICACIÓ INTERNA

Tan bon punt es detecti la simptomatologia (probablement al mati i abans d'anar a dormir), els responsables encarregats de detectar-la, informaran al dirigent de l'entitat. Aquest dirigent, s'encarregarà de notificar-ho a la resta de monitors, per tal de assegurar que els grups de convivència quedin apartats del focus.

COMUNICACIÓ AMB LES FAMÍLIES DELS AFECTATS

A posteriori, es procedirà a notificar a les famílies de la detecció dels casos, i per tant, que siguin conscients que es passa a l'aïllament a la persona detectada. A més, s'informarà sobre els passos a seguir, tot coordinat amb els responsables sanitaris.

COMUNICACIÓ AMB ELS RESPONSABLES SANITARIS OFERIMENT DE DADES DE TRAÇABILITAT

Podent-se fer simultàniament amb la comunicació amb les famílies, ens posarem en contacte amb la entitat responsable sanitària de l'activitat (CAP). Se'ls proporcionarà totes les dades que ens demanin i es seguiran els passos estrictament.

ZONA D'ESPERA

El subjecte, quedarà "aïllat" a una sala sense tenir contacte amb els altres grups de convivència. Aquest, serà l'edifici Ginestar de la casa de colònies. En cas de més de 1 subjecte, es delimitarà l'espai per tal d'evitar contacte entre possibles positius.

Aquest, haurà de portar mascareta i guants mentre espera.

Quedarà prohibida l'entrada a la sala fins que ens ho comuniquin les autoritats.

DESPRÉS

Un cop acabat el confinament, es procedirà a desinfectar la totalitat de l'edifici. També, a ventilar. I totes les zones comunes i de trànsit habitual.

1.6. DECLARACIÓ RESPONSABLE PER A LA PARTICIPACIÓ



Declaració responsable en relació amb la situació de pandèmia generada per la Covid-19

Declaro sota la meua responsabilitat:

- Que sóc coneixedor/a del context de pandèmia actual provocada per la Covid-19 i que accepto les circumstàncies i riscos que aquesta situació pot comportar durant el desenvolupament de l'activitat d'educació en el lleure, en la qual en/na participa. Així mateix, entenc que l'equip de dirigents i l'entitat organitzadora de l'activitat no són responsables de les contingències que puguin ocasionar-se en relació a la pandèmia durant l'activitat.
- Que he estat informat/da i estic d'acord amb les mesures de prevenció general i amb les actuacions necessàries que s'hagin de dur a terme si apareix el cas d'un menor d'edat amb simptomatologia compatible amb la Covid-19 durant el desenvolupament de l'activitat.
- Que m'encarrego d'aportar la quantitat necessària de mascaretes per en/na per als dies que duri l'activitat, en cas que així ho requereixi l'equip de dirigents.
- Que informaré l'entitat organitzadora sobre qualsevol variació de l'estat de salut d'en/na compatible amb la simptomatologia Covid-19 mentre duri l'activitat, així com de l'aparició de qualsevol cas de Covid-19 en el seu entorn familiar.

Finalment, que amb caràcter previ a la realització de l'activitat, en/na compleix els requisits de salut següents:

- Presenta absència de malaltia i simptomatologia compatible amb la Covid-19 (febre, tos, dificultat respiratòria, malestar, diarrea...) o amb qualsevol altre quadre infecciós.
- No ha conviscut o no ha tingut contacte estret amb una persona positiva de Covid-19 confirmada o amb una persona que ha tingut simptomatologia compatible en els 14 dies anteriors a la realització de l'activitat.

Només marcar en cas de menor amb patologia crònica complexa considerada de risc per a la Covid-19:

- Que els serveis mèdics han valorat positivament i de manera individual la idoneïtat de la seva participació en l'activitat.
- Que per les colònies hem rentant amb anterioritat i rentarem a posterior de les colònies la roba de llit a una temperatura superior als 60°.

Nom i cognoms, DNI i signatura pare/mare o tutor/tutora|

Data i localitat

/Salut

1.7. PROTOCOLS DE COMUNICACIÓ ENTRE EQUIP DE DIRIGENTS I SALUT PÚBLICA

Protocols establerts per el Departament de Salut.

1.8. ALTRES PROTOCOLS ESPECÍFICS

NETEJA I DESINFECCIÓ

INTERIOR

Atès que s'ha observat que la supervivència dels coronavirus humans en les superfícies pot ser molt variable (d'entre 2 hores i 9 dies), és recomanable que s'intensifiquin els procediments de neteja i desinfecció habituals que es duen a terme en locals i establiments de concurrència humana (oficines, indústries, dependències municipals i d'altres administracions, etc). Aquestes actuacions de neteja i desinfecció hauran d'incidir especialment en tots aquells elements o zones que poden tenir més contacte amb les mans.

Pautes generals de neteja

La neteja dels espais és fonamental i sempre s'ha de fer de forma prèvia a les actuacions de desinfecció. Permet eliminar la brutícia i la matèria orgànica de les superfícies i, si no és eliminada, pot interferir amb els desinfectants i minimitzar-ne la seva eficàcia. Els desinfectants, en canvi, destrueixen o inactiven els microorganismes. Per a la neteja es poden usar els detergents tensioactius que s'utilitzen habitualment en el local, que s'hauran d'aplicar en la concentració i condicions d'ús que indiqui l'etiqueta de cada producte. La periodicitat de la neteja i la desinfecció es determinarà en funció del trànsit i l'ocupació del local o l'àrea. També cal tenir en compte el tipus d'activitat que es porta a terme a l'establiment o àrea a desinfectar i adaptar aquest protocol en funció d'aquestes circumstàncies. Cal assegurar-se que els locals i les diferents dependències estiguin ben ventilades.

Zona d'actuació

Les zones i punts on cal intensificar la neteja i desinfecció són:

- Interruptors i timbres (aparell electrònic)
- Manetes i poms de portes, finestres, armaris i arxivadors.
- Botoneres dels ascensors (aparell electrònic)
- Baranes i passamans, d'escaleres i ascensors
- Taulells i mostradors
- Taules
- Cadires, especialment en les zones d'espera
- Ordinadors, sobretot teclats i ratolins
- Telèfons
- Grapadores i altres utensilis d'oficina
- Comandaments a distància
- Aixetes

- Lavabos. Cal assegurar la dotació de sabó i eixugamans, per garantir l'adequada higiene de mans en tot moment. Quan es faci ús dels inodors, es recomana tancar la tapa abans de la descàrrega de l'aigua de la cisterna.
- Altres superfícies o punts de contacte freqüent

Tractament de desinfecció

Hi ha evidència que els coronavirus s'inactiven en contacte amb diferents tipus de productes desinfectants. Els productes desinfectants que s'utilitzin han d'estar inscrits al Registre de plaguicides no agrícoles o biocides o al Registre Oficial de Biocides, de la Direcció General de Salut Pública, Qualitat i Innovació del Ministeri de Sanitat per al Tipus de Producte 2: productes per a la desinfecció de superfícies i aèria, d'ús ambiental (desinfectants no destinats a l'aplicació directe a persones o animals, usats per a la desinfecció de superfícies, materials, equips, mobles, parets, terres i aire) i han de disposar del corresponent número de registre. Es poden consultar els productes autoritzats amb aquesta finalitat al següent enllaç: [Productes viricides autoritzats](#).

El lleixiu es pot utilitzar també malgrat no figuri a l'esmentat registre. Es pot utilitzar una concentració d'hipoclorit sòdic al 0,5% durant 1 minut o bé al 0,1 % durant 5 minuts. Per a obtenir una solució al 0.1% es pot fer una dilució 1:50 d'un lleixiu habitual que té una concentració al voltant del 5%, barrejant 20 ml de lleixiu en 1 litre d'aigua, o bé posant 1 part de lleixiu i 49 parts d'aigua. Aquestes solucions de lleixius s'han de preparar diàriament i s'han de deixar actuar durant uns minuts per assegurar una desinfecció eficaç.

Tots ells s'han d'utilitzar seguint estrictament les condicions d'ús que figurin a la resolució d'inscripció dels productes als esmentats registres, a les seves etiquetes i fitxes de dades de seguretat. Cal tenir en compte que alguns d'ells requereixen, entre d'altres requisits i mesures de precaució, ser aplicats en absència de persones i tenen establerts terminis de seguretat que cal respectar abans de la reentrada a la zones desinfectades. És important, per tant, que la persona o entitat responsable de la desinfecció valori la possibilitat d'adoptar les mesures de precaució i seguretat necessàries per a cada producte, prèviament a la realització de la desinfecció, per evitar possibles efectes nocius per a la salut de les persones que després ocupin el local o la zona tractada.

Temperatura elevada: l'aplicació de vapor d'aigua pot ser útil i eficaç per a algunes superfícies i articles com les tapisseries. En aquest sentit diversos estudis han mostrat que els coronavirus s'inactiven a una temperatura de 56°C amb un temps d'exposició d'entre 60 i 90 minuts i a partir de 70°C alguns estudis mostren inactivació amb una exposició de 5 minuts i altres amb exposicions de 30 minuts. L'aplicació del vapor d'aigua mitjançant vaporettes poden produir temperatures superiors 100°C a la superfície aplicada en pocs minuts. La calor en sec assolint aquestes temperatures també pot ser una opció, malgrat és preferible la calor humida.

ACTUACIÓ EN ZONES INFECTADES PER COVID 19

A aquelles zones amb presència de casos possibles, probables o confirmats de COVID-19 en una local o establiment de concurrència humana cal intensificar encara més les actuacions de neteja i desinfecció d'acord amb les pautes abans indicades, especialment en les àrees on han estat aquestes persones. A l'acabar la neteja i desinfecció cal desinfectar els elements i utensilis que han utilitzat per fer aquestes actuacions en cas que no siguin d'un sol. Totes aquestes mesures s'adoptaran sense perjudici del compliment de la normativa vigent en matèria de prevenció de riscos laborals

EXTERIOR – preval el mateix que a l'interior respecte els altres punts

ZONES ACTUACIÓ

Les instal·lacions, espais o elements on cal intensificar la neteja i desinfecció de les superfícies són aquelles on pot haver una concurrència important de persones i un contacte freqüent amb les mans:

- Mobiliari urbà (bancs, grades, seients, etc.)
- Àrees, elements i instal·lacions de joc dels parcs infantils.
- Elements i instal·lacions per fer esport a l'aire lliure.
- Instal·lacions relacionades amb el transport.
- Baranes i agafadors
- Contenedors i papereres
- Caixers automàtics.
- Màquines expenedores
- Botoneres d'ascensors
- Poms i manetes de portes
- Altres superfícies o elements de contacte freqüent

PLA D'EVACUACIÓ

En el següent protocol, establirem les mesures a seguir en el cas d'evacuació.

En cas de rebre la notificació pertinent per evacuació, el director passarà a informar-ne als monitors. Aquest, s'encarregaran de formar al seu grup de convivència i portar-los al punt de reunió.

Allà, han d'estar-hi amb les mascaretes posades, per tant, la primera acció és anar a buscar les mascaretes, sempre i quan hi hagi temps.

Un cop amb les mascaretes i al punt de reunió, procedirem a la evacuació de la zona, mitjançant autocar o a peu si ho requereix la situació.

El punt de reunió de can Gruart serà la zona de la petanca i a les colònies, serà la zona del pàrking.

1.9. PREVENCIÓ EN L'ÀMBIT DE LA SALUT

A la casa de colònies disposarem d'un ampli ventall de zones per netejar les mans. Aquestes contaràn amb varies aixetes i paper eixugamans. A més, eliminarem les aixetes del mig, per poder assegurar les distàncies.

Tanmateix, la casa disposarà de punts d'hidrogel a la nostra disposició en varis punts estratègics.

Tots els WC, estaran al cantó de les habitacions, fàcilment accessibles des de qualsevol punt de l'edifici. Igualment, al zona de menjador disposa de WC a prop per tal de rentar les mans.

1.10. PREVENCIÓ EN L'ÀMBIT DE SALUT

1) Rentat de mans sistemàtic

Caldrà un rentat de mans habitual a l'inici i al final de cada activitat. S'entrenarà els infants i adolescents en la tècnica del rentat de mans efectiu (OMS, 2020).

S'especificarà el procediment concret de rentats de mans en els protocols complementaris. Cal que es garanteixi l'existència d'un punt de rentat de mans per a cada grup de convivència (tot i que pot ser d'ús compartit garantint la distància de seguretat), amb disponibilitat de sabó amb dosificador i tovalloles d'un sol ús.

En punts estratègics (menjador, entrada aules, entrada interior de la casa o alberg...) es requereix la col·locació de dispensadors de solució hidroalcohòlica.

2) Ús de mascaretes

En la realització d'activitats no és necessari l'ús de mascaretes si es mantenen les distàncies de seguretat.

S'utilitzaran mascaretes en el cas que no sigui possible aquest manteniment de la distància com per exemple, en el cas d'ús de transport o en el cas de necessitar fer una atenció envers l'infant/adolescent que trenqui aquesta distància mínima (per exemple per tal de dur a terme una cura) l'ús de la mascareta serà obligatori tant per a l'infant com per als monitors/es.

A més, serà obligatori en:

- El transport en us que realitzarem
- Els moments que no puguem mantenir la distància
- Quan una persona distinta a l'equip dirigent entre en contacte amb els grups.

Entenem per mascareta en tots els casos, com a mascareta higiènica reutilitzable.

Deixarem mascaretes per els monitors, a l'abast per tal de fer una intervenció d'apropament a un jove si fa falta.

3) Llistats de comprovació de símptomes

Diàriament caldrà comprovar l'estat de salut d'infants, adolescents i monitors/es per garantir que poden participar de les activitats de lleure amb seguretat per a ells i per a la resta de persones del seu entorn. En el cas de les activitats amb pernoctació, les persones professionals que tenen al seu càrrec els infants i adolescents, faràn les comprovacions. Es facilitaran check-lists per a la ràpida identificació de símptomes als nens, nenes i adolescents, a la seves famílies o persones tutores i als monitors/es.

l'arribada dels infants i adolescents a tot tipus d'activitat es farà una comprovació de la temperatura (termòmetre frontal). Es recomana també la comprovació diària dels símptomes en els monitors/es. A tal efecte el monitoratge pot fer ús de l'aplicació mòbil STOP COVID 19 CAT.

El resultat de les mesures de temperatura corporal dels infants i adults haurà de quedar degudament registrat o documentat i a disposició de les autoritats competents per al seu control.

**COMPROVACIÓ DE SÍMPTOMES PER A L'ACOLLIDA I SEGUIMENT
EN ACTIVITATS DE LLEURE D'ESTIU**

Nom i cognom (infant)	Data											
	S	T	S	T	S	T	S	T	S	T	S	T

S = realitzada comprovació de **símtomes*** en l'infant/adolescent i els seus
convivents

T = realitzada comprovació de **temperatura*** en l'infant/adolescent

*Si l'infant/adolescent presenta o ha presentat algun símptoma o la seva temperatura és igual o superior a 37.3°C, **NO** podrà incorporar-se o haurà d'abandonar l'activitat. Tampoc es podrà incorporar si alguns dels seus convivents presenta o ha presentat símptomes.

En aquest cas, cal recomanar a la família que acudeixi al seu centre d'atenció primària o que es posi en contacte telefònic amb el seu equip de pediatria o de capçalera. Fora de l'horari d'atenció del centre, es recomana que truquin al 061.

SÍMPTOMES INFANTS

- Febre o febrícula
- Tos
- Dificultat per respirar
- Congestió nasal
- Mal de coll
- Mal de panxa
- Vòmits
- Diarrea
- Malestar
- Dolor muscular

SÍMPTOMES PERSONES

ADULTES

- Febre o febrícula
- Tos
- Dificultat per respirar
- Falta d'olfacte de gust
- Mal de coll
- Calfreds
- Vòmits
- Diarrea
- Malestar
- Dolor muscular

1.11. LLISTA DE VERIFICACIÓ DE SÍMPTOMES

LLISTAT DE COMPROVACIÓ DE SÍMPTOMES PER A LES FAMÍLIES DELS INFANTS I JOVES QUE PARTICIPEN EN LES ACTIVITATS DE LLEURE D'ESTIU

Si el vostre fill, filla o infant o adolescent tutelat no es troba bé, marqueu* amb una creu quins d'aquests símptomes presenta:

- | | |
|--|---|
| <input type="checkbox"/> Febre o febrícula | <input type="checkbox"/> Mal de panxa |
| <input type="checkbox"/> Tos | <input type="checkbox"/> Vòmits |
| <input type="checkbox"/> Dificultat per respirar | <input type="checkbox"/> Diarrea |
| <input type="checkbox"/> Congestió nasal | <input type="checkbox"/> Malestar |
| <input type="checkbox"/> Mal de coll | <input type="checkbox"/> Dolor muscular |

Si a casa hi ha alguna persona adulta¹ que no es troba bé, marqueu* amb una creu quins d'aquests símptomes presenta:

- | | |
|--|---|
| <input type="checkbox"/> Febre o febrícula | <input type="checkbox"/> Calfreds |
| <input type="checkbox"/> Tos | <input type="checkbox"/> Vòmits |
| <input type="checkbox"/> Dificultat per respirar | <input type="checkbox"/> Diarrea |
| <input type="checkbox"/> Falta d'olfacte de gust | <input type="checkbox"/> Malestar |
| <input type="checkbox"/> Mal de coll | <input type="checkbox"/> Dolor muscular |

*Si heu marcat una o diverses caselles **cal que eviteu portar l'infant** a l'activitat i que us poseu en contacte amb els responsables de la mateixa per comunicar-ho.

En horari d'atenció del vostre centre d'atenció primària, poseu-vos en contacte telefònic amb el vostre **equip de pediatria** o de **capçalera**. En cas contrari, truqueu al **061**.

¹ Si es tracta d'un altre infant o adolescent de la unitat familiar utilitzeu la primera llista.

1.12. DISTÀNCIA FÍSICA RECOMANADA

Realitzarem una graella funcional que ens permetrà identificar els diferents grups de convivència i l'espai que utilitzaran durant els diferents moments del dia.

Farem les graelles a partir de espais, grups i moments del dia.

ADJUNTAR GRAELLA

Afavorirem que es respecti la distància de seguretat en les diferents activitats programades.

Prioritzarem els moments del quotidià, especialment: moment de presentació del dia, àpats, serveis, moments de higiene.

Les activitats seran programades tenint en compte la perspectiva actual.

Quan els dirigent no puguin mantenir la distància recomanada, es dotaran de mascareta. Posarem diversos cartells per les instal·lacions per tal d'informar als joves.

Queda així establerta com a norma, el distanciament físic recomanat de 2 metres.

Les autoritats sanitàries diuen que aquests dos metres són especialment importants en els espais tancats, que requeriran sempre ventilació. Per això s'afavorirà sempre que sigui possible les activitats a l'aire lliure. En les situacions en que algun monitor/a o cap hagi d'apropar-se a un infant o adolescent (per curar una ferida, donar de menjar, o situació pedagògica que ho requereixi), es farà ús de mascareta. En l'aplicació del distanciament de 2 metres sempre haurà de seguir el criteri educatiu i pedagògic, l'aprenentatge i fent-ho compatible, tant com es pugui, afavorint la prevenció del contagi. S'haurà d'aplicar amb sentit comú i sempre fent prevaldre els drets i fent especial atenció a l'estat emocional i la salut dels infants i joves.

1.13. NETEJA I DESINFECCIÓ

A cada espai que utilitzarem per a la nostra activitat, hi penjarem una graella que permet anotar i registrar el moment en que s'ha netejat i desinfectat.

Acreditarem que s'ha netejat i desinfectat diàriament, o després de cada àpat en el cas dels menjadors.

La ventilació serà periòdica, de 3 vegades al dia durant 10 minuts. Es farà a totes les estàncies incloses les habitacions. Es faran: abans d'esmorzar, després de dinar, i abans de sopar.

Com detallem al protocol de neteja, incloem dins la neteja les caixes, armaris i espais on s'organitza el material.

REGISTRE DE NETEJA

PLANIFICACIÓ DE LA VENTILACIÓ, NETEJA I DESINFECCIÓ EN CENTRES DE LLEURE*

- Es recomana disposar d'un **Pla de neteja i desinfecció** adaptat a cada centre educatiu en funció dels diferents espais i la seva ocupació i concurrència.
- Utilitzeu només els **desinfectants apropiats i amb mesura**, l'excés i la barreja de productes incompatibles pot provocar intoxicacions. *Veure enllaç 1 al final del document.*
- La **neteja** s'ha de fer de forma prèvia a les actuacions de desinfecció per garantir l'eficàcia dels desinfectants.
- Els **productes** s'han d'utilitzar seguint les indicacions de les etiquetes i adoptant les mesures de precaució indicades.
- Cal fer neteja i desinfecció **més d'una vegada al dia** en espais utilitzats successivament per persones/grups diferents amb més freqüència com lavabos, espais multi activitats, sales de reunions amb reunions successives, menjadors amb diferents torns, zones d'elevada freqüència de pas i recepció, etc.
- La **ventilació** es tant important com la neteja en especial on hi ha presència continuada de persones.

+ = ventilació

✓ = neteja i desinfecció

n = neteja

	Abans de cada ús	Després de cada ús	Diàriament	≥ 1 vegada al dia	Setmanalment	Comentaris
ESPAIS COMUNS I EQUIPAMENTS						
Ventilació de l'espai				+		Mínim 10 minuts 3 vegades/dia
Manetes i poms de portes i finestres				✓		
Baranes i passamans, d'escalas i ascensors				✓		
Superfície de taulells i mostradors				✓		
Cadires i bancs				✓		Especialment en les zones que contacten amb les mans
Grapadores i altres utensilis d'oficina				✓		
Aixetes				✓		
Botoneres dels ascensors				✓		
Ordinadors, sobretot teclats i ratolins				✓		Material electrònic: netejar amb un drap humit amb alcohol propílic 70º
Telèfons i comandaments a distància				✓		
Interruptors d'aparell electrònics				✓		
Fotocopiadores				✓		

	Abans de cada ús	Després de cada ús	Diàriament	≥ 1 vegada al dia	Setmanalment	Comentaris
AULES I ESPAIS DE JOC INTERIORS						
Ventilació de l'espai				+		Mínim 10 minuts 3 vegades/dia
Superfícies o punts de contacte freqüent amb les mans				✓		
Terra				✓		
Materials de jocs		n	✓			També si hi ha un canvi de grup d'infants
Joguines de plàstic		n	✓			Les joguines de plàstic dur poden rentar-se al rentaplats
Joguines o peces de roba			✓			Rentadora (≥60°C)
MENJADOR						
Ventilació de l'espai				+		Mínim 10 minuts 3 vegades/dia
Superfícies on es prepara el menjar	✓	✓				
Plats, gots, coberts...		✓				Amb aigua calenta: rentats a elevada temperatura. Sense aigua calenta: desinfecció en dilució de lleixiu al 0,1 %.
Fonts d'aigua				✓		
Taules, safates de trona	✓	✓				
Taulells		✓				
Utensilis de cuina		✓				
Taules per a usos diversos	✓	✓				
Terra				✓		

	Abans de cada ús	Després de cada ús	Diàriament	≥ 1 vegada al dia	Setmanalment	Comentaris
LAVABOS, DUTXES, ZONES DE CANVI DE BOLQUERS						
Ventilació de l'espai				+		Mínim 10 minuts 3 vegades/dia
Canviadors		✓				
Orinals		✓				
Rentamans				✓		Especialment després de l'ús massiu (després del pati, després de dinar) i sempre al final de la jornada.
Inodors				✓		
Terra i altres superfícies				✓		
Dutxes		✓				
Cubells de brossa, bolquers o compreses			✓			
ZONES DE DESCANS						
Ventilació de l'espai				+		Mínim 10 minuts 3 vegades/dia
Bressols i llits			✓			També quan canvia l'infant que l'utilitza
Fundes de matalàs i de coixí					Rentat a ≥60°C	
Mantes					Rentat a ≥60°C	
Terra			✓			També si hi ha un canvi de grup d'infants
Altres superfícies			✓			

**Adaptat de: "Caring for Our Children: National Health and Safety Performance Standards. National Resource Center for Health and Safety in Child Care and Early Education (NRC) University of Colorado College of Nursing" amb les indicacions de la Sub-direcció General de Seguretat Alimentària i Protecció de la Salut l'Agència de Salut Pública de Catalunya.*

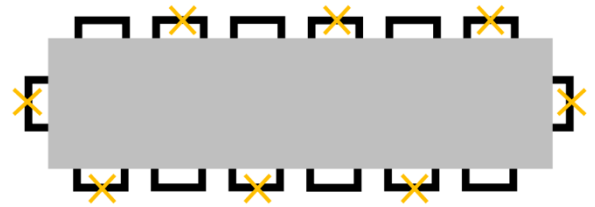
1.14. ALIMENTACIÓ

Els joves podran col·laborar a para taula, amb grups reduïts i mantenint les distàncies; amb les mants prèviament netes.

Un cop asseguts a les taules, respectant les distàncies, els monitors/es repartiran els plats.

El menjà se servirà sempre en plats individuals i no podrà ser compartit entre els infants i joves. S'evitaran estris d'ús compartit (safates, cistelles de pa...), però les gerres si es podran fer servir, servides pels monitors o un únic infant responsable.

A l'excursió, evitarem que comparteixin el menjar i utensilis, que hauran de ser individuals o d'un sol ús fets amb materials sostenibles pel medi ambient.



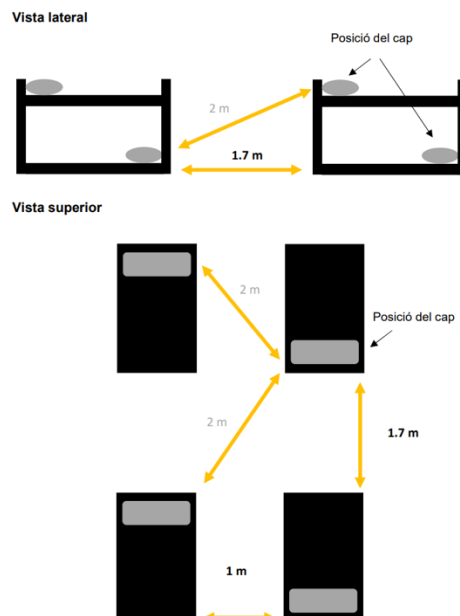
- ✕ Seients buits
- Distància mínima entre taules: **1 metre**.
- La neteja i desinfecció de taules s'hauria de fer **després de cada ús**.
- Cal ventilar el menjador un mínim de **10 minuts 3 vegades al dia**.

1.15. ESPAIS D'ALLOTJAMENT

Les habitacions compleix el següent requisit:

- Distància entre cap i cap de 2 metres

Es pot arribar a permetre en una mateixa habitació infants de 2 grups de convivència diferent, sempre que es mantingui la distància física recomanada.



- Distància mínima recomanada entre lliteres de costat: **1 metre**
- Distància mínima recomanada entre files de lliteres: **1.7 metres**
- La neteja i desinfecció s'hauria de fer **almenys 1 vegada al dia**.
- Cal ventilar els dormitoris un mínim de **10 minuts 3 vegades al dia**.

1.16. DIRIGENT CORRETORN

Podria existir la figura del corretorn, que substitueix o completa un dirigent del grup. Pot actuar en un màxim de 2 grups que sempre seran els mateixos.

1.17. CASOS D'ATENCIÓ PREFERENT D'UN INFANT EN UN GRUP

En el cas de que un jove d'un grup de convivència necessiti atenció especial per accident o emergència que obligui a absentar-se al seu dirigent, el dirigent d'un altre grup de convivència es podrà fer càrrec dels 2 grups (el seu i el que el dirigent s'ha hagut d'absentar) només durant el temps mínim imprescindible i usant mascareta.