

VALOR en ALÇA

BUTLLETÍ EMPRESARIAL DE VILABLAREIX

GENER 2013 NÚM. 11



ÍNDEX

0. Introducció
1. Notícies
2. Breus empresarials
3. Observatori del mercat de treball
4. El Rusc. Viver d'empreses
5. El Servei de Promoció Econòmica es trasllada al RUSC
6. Borsa de treball
7. Coneixem els empresaris
8. Fonts de finançament
9. Una estona amb...

0. Introducció

És un plaer poder presentar aquest nou número del Butlletí Empresarial, després de 5 anys. Aquest 2012 hem iniciat reptes importants, alguns d'ells s'expliquen en aquest número, però permeteu-nos definir els grans eixos que ens hem marcat.

En l'àmbit de la creació de noves empreses, us presentem l'obertura del "RUSC", el Viver d'Empreses de Vilablareix, creat per millorar el teixit productiu del municipi. Amb aquest espai, s'obren enormes possibilitats com ara la nova seu del Servei de Promoció Econòmica, que pretén potenciar el treball conjunt i l'impuls de dinàmiques i la coordinació entre les persones emprenedores.

El segon aspecte a dinamitzar és el suport a la recerca de treball, mitjançant el Club de la Feina. Aquesta eina ens ha de permetre donar un valor afegit important a la gent que cerca feina o vol canviar de feina.

I per últim, recordar-vos que disposem d'una borsa de treball amb persones preparades que busquen feina activament. Els usuaris de la borsa són persones de perfils professionals molt diversos, que de manera permanent actualitzen les seves competències i aptituds a través dels serveis de formació i orientació professional que els hi oferim. Des de l'Àrea de Promoció Econòmica, l'objectiu d'aquest servei és arribar al major nombre d'empreses d'una manera àgil i gratuïta.



MOLTES GRÀCIES A LES EMPRESES COL-LABORADORES DE LA MARATÓ D'ENQUANY!

1. Notícies

Inici d'un nou Programa Social

Aquest mes de desembre s'ha iniciat la contractació de tres nous Programes Socials, un peó de jardineria, un paleta i un auxiliar de brigada a través del Servei d'Ocupació de Catalunya. Les tasques realitzades per aquests nous programes socials tindran una durada de 6 mesos.



Ens interessa conèixer els vostres suggeriments i opinions. Per això, posem a la vostra disposició un correu electrònic al qual us podeu adreçar en qualsevol moment: **valor@vilablareix.cat**

Edita: Servei de Promoció Econòmica. Av./Lluís Companys, 57-59. 17180 Vilablareix. Tel. 972495655.

Fax: 972238764

Consell redactor: Sílvia Quiñones, Eva Agulló i Mar Cases.

Disseny i maquetació: Eva Agulló.

Impressió: Impremta Pagès

Dipòsit legal: Gi-50-2008

2. Breus empresarials

Limitació de pagaments en efectiu a partir de 2.500€

Es prohibeixen els pagaments en efectiu per un import de 2.500 euros o més, en les operacions en què intervingui almenys un empresari o professional (exceptuant les operacions entre particulars). A aquests efectes un xec al portador també es considera efectiu.

Per al càlcul de l'anterior import se sumaran els imports de totes les operacions o pagaments en què s'hagi pogut fraccionar l'entrega de béns o la prestació de serveis. En les operacions que no poden pagar-se en efectiu, els intervinents hauran de conservar els justificants del pagament durant 5 anys (excepte dels realitzats en entitats de crèdit).

L'incompliment d'aquesta limitació, constitueix una infracció administrativa greu, que prescriu als 5 anys d'haver-se comès. Es consideren infractors tant la persona que pagui com la que rebí les quantitats en efectiu, i ambdues respondran de manera solidària.

La sanció serà d'un 25% de l'import pagat en efectiu si se superen els límits establerts. S'eximirà de responsabilitat a la persona que hagi intervingut en l'operació quan, dins els 3 mesos següents a la data de pagament, denunciï davant l'AEAT l'incompliment de la limitació.

Recordatori: El proper 347 s'avança a febrer de 2013

El model 347 de declaració d'operacions amb tercers persones s'avança la seva presentació al mes de febrer. Hem de ser conscients que aquest any, quan haguem tancat l'IVA el gener, només hi haurà un mes per tancar el 327 i no dos com sempre.

Recordatori: Quan hi ha IVA exempt és obligatori fer constar el motiu

Quan fan una factura exempta d'IVA és obligatori que figuri el motiu de l'exempció en el cos d'aquesta. Així doncs hauria de posar:

Quan es tracti d'una EXPORTACIÓ: "Operación exenta de IVA según lo dispuesto en el art. 21.1 de la Ley 37/1992."

Quan es tracti d'una VENDA INTRACOMUNITÀRIA DE MERCADERIES: "Operación exenta de IVA según lo dispuesto en el art. 25.1 de la Ley 37/1992."

Quan es tracti d'una PRESTACIÓ DE SERVEIS FETA FORA DEL TERRITORI ESPANYOL D'APLICACIÓ DE L'IMPOST: "Servicios no sujetos a IVA según art. 69 de la Ley 37/1992 y Rgto. UE. 282/2011".

Quan es tracti de SERVEIS SANITARIS, ENSENYAMENT, LLOGUER D'HABITATGE, ASSEGURANCES, FINANCERES, etc: "Servicios exentos de IVA según art. 20 de la Ley 37/1992."

Activitats excloses de "Mòduls" el 2013

En general i com succeïa fins ara no podran seguir tributant pel sistema de "mòduls" aquells empresaris que l'any anterior haguessin venut més de 450.000 € o comprat més de 300.000€, ni aquells que superin les limitacions en el nombre de treballadors establertes per a cada activitat concreta.

No obstant això, a partir de l'1 de gener de 2013 només podran tributar per "mòduls" els empresaris del transport de mercaderies per carretera (epígraf IAE 722) o de mudances (epígraf IAE 757) que haguessin facturat l'any anterior (2012) fins a 300.000 €.

També quedaran exclosos del sistema de mòduls aquells empresaris sotmesos a retenció de l'1% (excepte els esmentats de transport i mudances) les vendes dels quals varen superar l'any anterior els 225.000 € o els 50.000 € si s'han facturat a empreses i a més superen el 50% dels ingressos.

Calendari comercial 2013

L'ordre EMO/377/2012, de 16 de Novembre, estableix el calendari d'obertura dels establiments comercials en diumenge i dies festius per als anys 2013, 2014 i 2015. Els vuits dies festius en que els establiments comercials podran romandre oberts al públic són:

Per a l'any 2013:

13 de gener,
7 de juliol,
12 d'octubre,
1 de novembre,
6, 8, 15 i 22 de desembre.

Per a l'any 2015:

4 i 11 de gener,
5 de juliol,
12 d'octubre,
1 de novembre,
6, 8 i 20 de desembre.

Per a l'any 2014:

5 i 12 de gener,
6 de juliol,
12 d'octubre,
1 de novembre,
6, 8 i 21 de desembre.

Novetats fiscals per a l'any 2013

1) Impost sobre la Renda de les Persones Físiques (IRPF):

- Se suprimeix la deducció per inversió en habitatge habitual a partir de l'1 de gener de 2013, si bé poden continuar realitzant la deducció en exercicis futurs tots aquells contribuents que haguessin adquirit l'habitatge habitual abans del 31 de desembre 2012 o satisfet quantitats abans d'aquesta data per a la construcció, ampliació, rehabilitació o realització d'obres per raons de discapacitat en el seu habitatge habitual.

- **S'elimina l'exempció corresponent als premis de loteries de l'Estat, comunitats autònomes, Organització Nacional de Cecs Espanyols, Creu Roja Espanyola i entitats anàlogues de caràcter europeu**, que passen a tributar amb un gravamen específic i unes normes de gestió i liquidació diferents a la resta de l'IRPF (s'aplica per a premis superiors a 2.500 euros i amb un tipus impositiu del 20%).

- Amb la finalitat de penalitzar fiscalment els moviments especulatius **s'exclouen de la base imposable de l'estalvi** (i per tant formaran part de la renda general, al tipus marginal) **els guanys i pèrdues patrimonials** derivats de la transmissió d'elements patrimonials que hagin romàs en el patrimoni del contribuent menys d'un any.

- **Es modifica la regla de càlcul de la retribució en espècie derivada de la cessió d'habitatge als empleats**, quan aquesta no sigui propietat de l'empresa. En aquest cas, la retribució en espècie s'ha de quantificar per l'import del cost del lloguer assumit per l'empresari (en defecte del 10% del valor cadastral, amb caràcter general).

- **Es prorroga durant l'any 2013 el tractament** que, per al període 2007-2012, s'ha aplicat, tant **en l'IRPF com en l'Impost sobre Societats**, per a les **despeses i inversions** efectuades en aquests exercicis **per habitar els empleats** en la utilització de **les noves tecnologies de la comunicació i de la informació**, per l'impuls que pot proporcionar un sector rellevant de l'activitat econòmica.

2) Impost sobre Societats:

- S'introdueix una mesura de caràcter temporal, per grans empreses i algunes societats patrimonials, als efectes de **limitar parcialment l'amortització fiscalment deduïble** corresponent als períodes impositius que s'iniciïn dins dels anys 2013 i 2014.

- S'estableix **l'opció d'actualitzar els balanços per als subjectes passius de l'IS**, els contribuents de l'IRPF que realitzin activitats econòmiques i els contribuents de l'impost sobre la renda de no residents (IRNR) que operin en territori espanyol a través d'un establiment permanent, i en aquest sentit seran actualitzables els elements de l'immobilitzat material i de les inversions immobiliàries situades tant a Espanya com a l'estranger i que figurin

en el primer balanç tancat amb posterioritat a l'entrada en vigor d'aquesta disposició. El nou valor actualitzat no podrà excedir el valor de mercat dels elements patrimonials actualitzats, tenint en compte el seu estat d'ús en funció dels desgasts tècnics i econòmics i de la utilització que se'n faci per part del subjecte passiu o contribuent, així com que el nou valor actualitzat s'amortitzarà, en la forma que es determini, a partir del primer període impositiu que s'iniciï a partir de l'1 de gener de 2015. Els subjectes passius que practiquin l'actualització han de satisfer un gravamen únic del 5% sobre el saldo creditor del nou compte comptable.

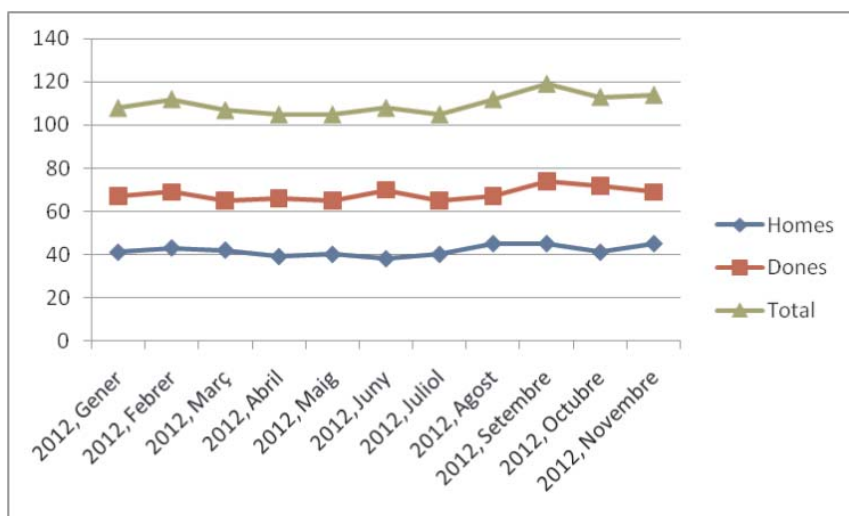
3) Es prorroga durant l'exercici 2013 la vigència de **l'impost sobre el patrimoni**.

3. OBSERVATORI DEL MERCAT DE TREBALL

DADES SOCIOECONÒMIQUES. ANY 2012

El mes de novembre tanca amb un nou increment registrat al municipi de Vilablareix, la qual cosa enfila la xifra d'aturats fins els 114. Aquest increment de l'atur del mes de novembre és del 14,03%, superior a l'experimentat pel conjunt de la província (3,23%) i del de Catalunya (0,90%). L'augment de l'atur es fonamenta, bàsicament, en la desocupació femenina que creix un 17,39% mentre que la masculina ho fa en un 8,89%. Per edats, el col·lectiu més afectat és aquell que aplega les persones de 45 anys i més (57); mentre que el nombre de joves aturats de 20 a 24 anys és que el pateix més variació de l'any passat amb el 80%. El sector on l'atur augmenta més és el de serveis amb 74 aturats, concetrant així el 62,94% de la desocupació registrada a la comarca. Aquest increment el lidera la secció econòmica de comerç i la reparació de vehicles i motocicletes amb 31 persones, i seguida per la construcció i indústria manufacturera amb 20 persones, respectivament. En relació amb això, els grups professionals que han experimentat els increments més intensos són els empleats d'oficina comptables i administratius (8), els professionals científics i professionals (3).

EVOLUCIÓ MENSUAL DE L'ATUR REGISTRAT A VILABLAREIX DURANT EL 2012



EVOLUCIÓ DE L'ATUR REGISTRAT

ANY 2012	JULIOL	AGOST	SETEMBRE	OCTUBRE	NOVEMBRE
Nombre d'aturats	105	112	119	113	114
TAXA D'ATUR (%)	7,81	8,33	8,85	8,41	8,48

ATUR REGISTRAT PER SEXE

SEXE	NOVEMBRE 2012	Variació mensual absoluta	Variació mensual (%)	Variació anual (%)
Homes	45	4	8,89%	9,76%
Dones	69	12	17,39%	21,05%
TOTAL	114	16	14,03%	16,33%
PROVÍNCIA GIRONA	60.587	1.953	3,23%	3,33%
CATALUNYA	652.091	5.785	0,90%	5,92%

ATUR REGISTRAT PER EDAT

GRUP D'EDAT	NOVEMBRE 2012	Variació mensual absoluta	Variació mensual (%)	Variació anual (%)
16-19	1	0	0,00%	0,00%
20-24	9	4	44,45%	80,00%
25-29	13	5	38,46%	62,50%
30-44	34	4	11,76%	63,10%
>=45	57	3	5,26%	38,99%
TOTAL	114	16	14,04%	16,33%

ATUR REGISTRAT PER GRANS SECTORS

SECTORS	NOVEMBRE 2012	Variació mensual absoluta	Variació mensual (%)	Variació anual (%)
Agricultura	0	0	0,00%	ND
Indústria	20	7	35%	53,85%
Construcció	20	2	10%	11,11%
Serveis	74	7	9,4%	10,45%
Sense ocupació anterior	0	0	0,00%	ND
TOTAL	114	16	14,04%	16,33%

ATUR REGISTRAT PER OCUPACIONS

GRUP PROFES-SIONAL	NOVEMBRE 2012	Variació mensual absoluta	Variació mensual (%)	Variació anual (%)
Directors i gerents	1	1	100,00%	ND
Professionals científics i intel·lectuals	11	3	27,27%	37,50%
Tècnics i professionals de suport	8	1	12,50%	14,29%
Empleats d'oficina, comptables i administratius	25	8	32,00%	47,06%
Treballadors de restauració, professionals i venedors	22	0	0,00%	0,00%
Treballadors d'act. agrícoles, ramaderes i pesqueres	0	0	0,00%	ND
Artesans, treballadors d'indústries i construcció	15	1	6,67%	7,14%
Operadors d'instal·lacions i màquines, i muntadors	12	1	8,33%	9,09%
Ocupacions elementals	0	0	0,00%	ND
TOTAL	114	16	191,77%	16,33%

Font: XIFRA, Sistema d'Informació Socioeconòmica Local de la Diputació de Girona.

4.



Espai d'acollida per a emprenedors i empenedores

L'Ajuntament de Vilablareix, per mitjà de l'Àrea de Promoció Econòmica, amb l'objectiu de donar suport a les noves iniciatives empresarials ha creat **el Rusc, el nou Viver d'Empreses.**

El Viver és un espai d'acollida temporal (3 anys, prorrogables fins a 5 anys) on les empreses poden romandre fins que són capaces de valer-se per si soles.

El Viver d'Empreses el configuren un conjunt de locals climatitzats de diferents superfícies, amb mobiliari bàsic (taula, cadires, impressora i portàtil), per poder iniciar un projecte empresarial. El cablejat integral permet a les empreses utilitzar les noves tecnologies de la informació per comunicar-se arreu del món.

Les empreses instal·lades al Viver han estat i són principalment de tipus serveis i comerç: enginyeries, assessories, centre de logopedia, etc.

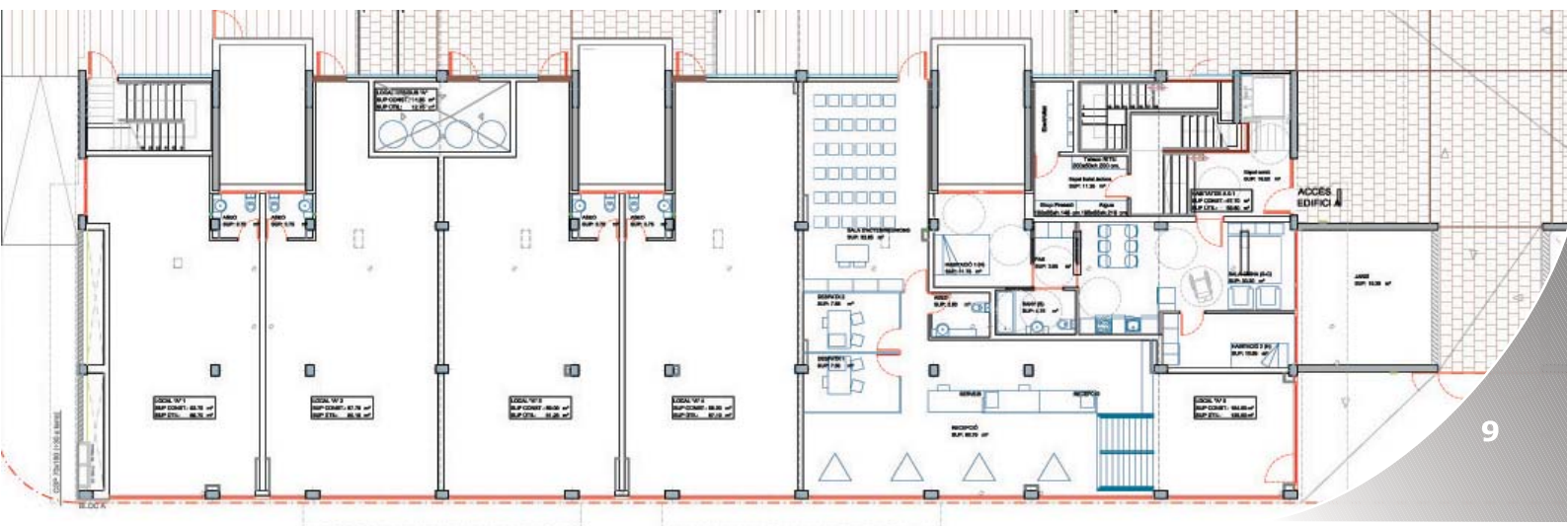
El Rusc, al qual s'han integrat aquestes empreses, permet assolir un doble objectiu: donar uns serveis innovadors al teixit empresarial de Vilablareix i, a la vegada, consolidar el projecte de les persones empenedores.

Què ofereix el Viver?

A més dels serveis generals de l'àrea de Promoció Econòmica, el Viver ofereix:

- Professionals i especialistes en gestió empresarial que assessoren i informen els empenedors sobre l'entorn de les empreses, i els donen una atenció personalitzada.
- Accions de promoció de les noves empreses en la premsa local, la ràdio i la televisió.
- Formació (gestió empresarial, màrqueting, finances).
- Promoció dels seus serveis en la pàgina web del Viver.
- Sinèrgies i possibilitats de col·laboració entre les empreses del Rusc.

Per accedir al Viver cal demanar informació al correu: **elrusc@vilablareix.cat** sobre les condicions i la disponibilitat de places.



5. EL SERVEI DE PROMOCIÓ ECONÒMICA ES TRASLLADA AL RUSC

Amb l'objectiu de millorar les condicions socioeconòmiques de la ciutadania i de les empreses situades al nostre terme municipal, l'Àrea de Promoció Econòmica es trasllada al baixos de l'Avinguda Lluís Companys nº 57-59.

Què ofereix el Servei de Promoció Econòmica

SERVEIS A LES EMPRESES

- Assessorament per a la creació d'empreses:** Assessorar les persones que tenen idees de negoci, ajudant-les a fer viables aquestes idees i a fer-les realitat, acompanyant-les en l'elaboració del pla d'empresa, orientant-les sobre l'obtenció de recursos econòmics, subvencions i tràmits de constitució, fent-les reflexionar sobre la seva idea de negoci i formant-les en aquells aspectes estratègics per a la gestió de la seva futura empresa.
- Prospecció de les necessitats de les empreses:** Contactar amb empreses locals per conèixer-ne les necessitats amb l'objectiu d'adaptar el disseny dels nostres serveis i poder oferir-los-els.
- Consolidació d'empreses:** Oferir un conjunt de programes i serveis per ajudar a la consolidació de les empreses. Oferir informació sobre les convocatòries d'ajuts i premis d'altres administracions públiques.
- Guia d'empreses locals:** Oferir a les empreses i als comerços de Vilablareix la possibilitat d'aparèixer en una guia d'empreses, per tal que els clients potencials els puguin localitzar d'una forma ràpida i senzilla les 24 hores del dia. Aquesta guia es trobarà a la web municipal. Poden actualitzar les

dades de la seva empresa posant-se en contacte amb Serveis de Promoció Econòmica.

- Conferències i jornades:** Realitzar anualment un Cicle de Conferències dirigit a les petites i mitjanes empreses (PIME) sobre temes que poden ser del seu interès i que incideixen en la millora de la seva competitivitat.
- Formació:** Programar cursos de formació, tant per a les persones responsables i/o directives de les empreses, com per a les persones que treballen en aquestes empreses i per a persones emprenedores que estan madurant una activitat econòmica per compte propi.
- Publicacions municipals:** Difondre informació a les empreses locals sobre activitats públiques i privades, convocatòries de subvencions i resultats d'estudis. En general, difondre tota mena d'informació local que les pugui afectar o interessar. Actualment es realitza mitjançant la revista semestral Valor en Alça.
- Creació d'equips de treball en l'empresa per detectar malbaratament i elaborar un pla d'acció de millora:** Aquest servei proposa la posta en marxa, a la pràctica, d'un mètode que emmarca la tasca de l'equip de treball creat en l'empresa específicament per



dur a terme la tasca concreta. I consta de 12 reunions setmanals o quinzenals amb una hora i mitja o dues de durada. La feina es durà a terme a la mateixa empresa on s'hi desplaçarà la persona facilitadora del procés. El servei és gratuït per l'empresari. Aquesta acció es duu a terme en el marc del projecte Gir Competitiu del Consell Comarcal de la Selva i la Diputació de Girona i impulsada per la Xarxa Gironina de Creació d'Empresa.

SERVEIS A LES PERSONES

- **Foment de l'ocupació:** Col·laborar amb altres administracions competents en matèria laboral portant a terme programes de polítiques actives d'ocupació. Oferir llocs de treball de caràcter temporal, per realitzar activitats d'interès social, al mateix temps que els usuaris i les usuàries combinen formació i experiència.
- **Programes d'orientació professional i assessorament individual per trobar feina:**

Realitzar una atenció personalitzada orientant els nostres usuaris per aprofitar el seu potencial a l'hora d'escollir professió, de reorientar la seva trajectòria professional, de conèixer les principals demandes del mercat laboral per escollir adequadament les ofertes, etc.

- **Formació:** Programar accions que capaciten o actualitzen coneixements de cara a poder exercir una professió o millorar l'exercici professional. Aquestes accions van destinades tant a persones en situació d'atur, com a persones en actiu. Les accions es programen en base a la demanda i les necessitats del mercat laboral i amb l'objectiu d'evitar la fractura digital i la millora de coneixements i habilitats de tipus transversal i/o específics.
- **Espais de recerca de feina, el Club de la feina:** Posar a l'abast de les persones aturades espais dotats amb els mitjans necessaris per a una recerca efectiva de feina amb suport i acompanyament tècnic.

6. BORSA DE TREBALL



Servei Local d'OCUPACIÓ de VILABLAREIX

Esteu cercant PERSONAL per a la vostra empresa?

No teniu temps de valorar MOLTS CURRÍCULUMS?

Al Servei de Borsa de Treball disposem de la persona que necessiteu!

Fem una selecció de personal:

ADAPTADA a la vostra necessitat,

de RESPOSTA RÀPIDA i

sense CAP COST ECONÒMIC per a la vostra empresa.

Us oferim aquest servei

GRATUÏT i de QUALITAT, amb el suport de la Xarxa de Serveis Locals de la Diputació de Girona, amb col·laboració del Servei d'Ocupació de Catalunya.

Promoció Econòmica

Av./ Lluís Companys, 57-59

17180 Vilablareix

972 49 56 55

promoeco@vilablareix.cat

7. Coneixem els empresaris del municipi

Coneixem el Sr. Josep Maria Aymerich, instal·lador del nostre municipi:



AYMERICH INSTAL·LACIONS, SL

El seu nom: Josep M. Aymerich Duran.

Nom de l'empresa: Aymerich Instal·lacions S.L.

Activitat que desenvolupa: Instal·lacions i el seu manteniment, per edificis i màquines.

Any de constitució de l'empresa: 1980

Nombre de treballadors actuals: 3

Últim llibre que ha llegit: "El món d'ahir" d'Stefan Zweig.

Un compact disc: Complert, potser cap. Sóc més d'escoltar tries personals d'un gènere o d'un autor. Ara re-escolto Brel, després

de molts anys.

Pel·lícula preferida: Moltes, alguna d'Stanley Kubrick.

Un restaurant: No hi vaig massa. En tot cas, m'agraden més els tradicionals que els "conceptuals".

A la nevera no hi pot faltar mai ... xocolata negra.

Quin equip anima? El GEIEG d'handbol i bàsquet, on juguen els meus fills.

Últim viatge: Londres.

Quants idiomes parla? Quatre.

Què necessita Vilablareix? Quan a serveis, si comparem amb l'entorn proper, no es pot queixar. Potser un edifici per l'institut, però ara no és l'hora de demanar.

Nom d'un polític: Winston Churchill.

Windows o Apple: A la feina Windows, a casa Apple.

En una altra vida, a què es dedicaria? Si pogués triar, m'agradaria tenir talent i formació per la música.

Quin seria l'horari laboral ideal: Si la feina ho permet, flexible. Però requereix responsabilitat i auto-disciplina.

Tió o Pare Noel: Tió.

Què li demanarà als Reis Mags? Amb salut ja em conformo.

El Sr. Joan Sabaleta (a la dreta de la imatge) i el Sr. Josep Martín (a l'esquerra) són els socis de l'empresa Auto Taller, 24. SL. Coneixem-los una mica més:

AUTOTALLER 24, SL

El seu nom: Joan Sabaleta Padilla // Josep Martin Gimenez

Nom de l'empresa: AUTOTALLER 24, SL

Activitat que desenvolupa: Mecànica i electricitat.
Especialistes en flotes per empreses.

Any de constitució de l'empresa: 25 de maig de 1990.

Nombre de treballadors actuals: 8.

Últim llibre que ha llegit: "La caída de los gigantes"
// "Mar de foc".

Lennon // "Tubularbells".

Pel·lícula preferida: "Atrapat en el temps" // "Gladiator".

Un restaurant: Can Manolo // Osaka.

A la nevera no hi pot faltar mai ... Formatge // Iogurts.

Quin equip anima? Girona F.C. // F.C. Barcelona.

Últim viatge: Colorado // Praga.

Quants idiomes parla? Dos // Tres.

Què necessita Vilablareix? Més recolzament a les PIMES // La Independència.

Nom d'un polític: Felipe González // Oriol Junqueras.

Windows o Apple: Windows // Windows.

En una altra vida, a què es dedicaria? Mecànic // Escultor o enginyer.

Quin seria l'horari laboral ideal: De 8 del matí a 8 del vespre // De 8 del matí a 8 del vespre.

Tió o Pare Noel: Reis // Tió.

Què li demanarà als Reis Mags? Salut // Sorti de la crisi.

www.autotaller24.com



8. Fonts de finançament

BUSINESS ANGEL

És una persona o grup de persones que inverteixen una part del seu patrimoni al capital de petites i mitjanes empreses (PIMES). També comparteixen la seva experiència empresarial amb la companyia objecte de la inversió. Principalment realitzen inversions de caràcter local en empreses amb gran capacitat de creixement, al mateix temps que supervisen, donen suport a la gestió i evolució del projecte.

El Business Angel ofereix capital, coneixement, experiència, gestió, capacitat relacional i confidencialitat.

Webs d'interès:

- **XARXA XIP**

<http://www.acc10.cat/ACC10/cat/ajuts-financament/assessorament-financer/cerca-inversors/xarxa-inversors-privats.jsp>

- **ESBAN (Red Española de Business Angel)**

CAPITAL RISC

El capital risc és l'activitat financera consistent a aportar capitals a mitjà i llarg termini, però sense voluntat de permanència il·limitada. L'objectiu és que amb l'ajuda del capital de risc, l'empresa augmenti el seu valor i una vegada madurada la inversió, el capitalista es retiri obtenint un benefici. L'inversor de risc busca prendre participació en empreses que pertanyin a sectors dinàmics de l'economia, dels que s'espera que tinguin un creixement superior a la mitjana.

Webs d'interès:

- **IFEM** (Instruments Financers per a Empreses Innovadores) *FinEmpresa > El Portal > Productes i Serveis > Capital i préstecs participatius > Capital Risc*

CRÈDIT OFICIAL

L'Institut de Crèdit Oficial és una entitat pública empresarial, adscrita al Ministeri d'Economia i Hisenda a través de la Secretaria d'Estat d'Economia que té consideració d'Agència Financera de l'Estat.

Com a entitat creditícia, concedeix subvencions i finança a mitjà i llarg termini projectes d'expansió internacional, modernització i innovació tecnològica o inversió productiva de les empreses espanyoles i les empreses establertes al país.

Webs d'interès:

- **ICF** (Institut Català de Finances)

- **ICO** (Instituto de Crédito Oficial)

- **EMPREN ICF** (*FinEmpresa > El Portal > Productes i Serveis > Inversions o circulant > Línia Autònoms i comerços*)

- **COINVERSIÓ ICF** (*FinEmpresa > El Portal > Productes i Serveis > Capital i préstecs participatius > Coinversió amb business angels*)

-ENISA

<http://www.enisa.es/es/financiacion/info/como-solicitar-financiacion>

-CDTI (Centro para el Desarrollo Tecnológico Industrial)

-SOCIEDAD DE GARANTIA RECIPROCA

<http://www.ico.es/web/contenidos/1/3664/index>

-AVALIS

<http://www.avalis-sgr.cat/index.php/es>

SUBVENCIONS

Són principalment ajuts a fons perdut, és a dir, no cal retornar el seu import. La majoria dels diners de les subvencions per crear una empresa arriben una vegada ja s'ha iniciat l'activitat. Les convocatòries es publiquen als diaris oficials de l'àmbit territorial corresponent. En l'àmbit autonòmic es publiquen al DOGC (Diari Oficial de la Generalitat de Catalunya) i en l'àmbit estatal al BOE (Butlletí Oficial de l'Estat). En l'ordre de la convocatòria s'explica l'objecte de l'ajut i els requisits que han de complir les persones beneficiàries.

Webs d'interès:

- **PLAN AVANZA** (Noticias)
- **JEREMIE European Commission**
- **JASMINE European Commission**

CROWDFUNDING

El Crowdfunding o finançament col·lectiu (o social) és l'esforç de la comunitat online per finançar projectes i idees de persones emprenedores. Es basa en la cooperació col·lectiva de persones aportant diners, a través d'Internet, a projectes i idees d'uns altres.

Webs d'interès:

- **PARTIZIPA.COM**
- **VERKAMI.COM**
- **FANDYU.COM**

AJUTS

Es pot trobar informació dels ajuts i finançament de diferents organismes i administracions adreçats a empreses i emprenedors ubicats a Catalunya, sigui quina sigui la seva activitat, en la FISUB (Finançament i Subvencions / Ajuts), base de dades elaborada per ACC1Ó. Aquesta base de dades és exclusivament de caràcter informatiu, en cap cas la informació que es facilita té caràcter vinculant. En aquest sentit, haureu de contactar amb l'organisme corresponent per a consultar la normativa i la tramitació adient.

Webs d'interès:

- **FISUB** (Finançament i Subvencions/Ajuts)

9. Una estona amb ...

Dalkia

El Sr. Juanjo Villaplana és el responsable comercial de projectes i vendes de la delegació de Girona de l'empresa Dalkia. Des de l'any 1999 es troba al carrer Raset 120 de Vilablareix.

1- Quin és l'origen de l'empresa?

La van fundar tres socis gironins el febrer del 1970 sota el nom de Sayto. Degut a èpoques dolentes, Sayto va ser comprada per Agefred Servicio, S.A. Aquesta, a la vegada, ha estat absorbida per DALKIA CATALUNYA, SA, que està formada per dos grans grups, Veolia Environment i Electricité de France (EDF).

2- Quina és la vostra activitat principal?

Ens dediquem a tot el tema energètic, bé sigui de manteniment, de xarxes urbanes, etc. Oferim serveis de gestió energètica de manteniment amb garantia total: calefacció, climatització i aigua calenta sanitària.

3- A quins clients va dirigit el vostre producte?

A tot el públic en general, tant públic com privat. Fem tant instal·lacions petites (caldera de gas a un particular) com instal·lacions més complexes (xarxes de calor amb biomassa). I sobretot, el manteniment posterior. Portem el manteniment dels edificis de la Generalitat, ajuntaments diversos, centres hospitalaris i industrials.

4- Com ha canviat el vostre sector?

Abans muntàvem la caldera al client i fèiem el manteniment tradicional. Ara, muntem una xarxa i li donem al client la garantia total. La instal·lació es va pagant durant els 10-15 anys del contracte, amb la idea que tot estigui sempre en perfectes condicions, tant al principi com al final.

5- Quins exemples d'instal·lacions heu fet?

Estem instal·lant xarxes de calor que consisteixen en abastaments de climatització a diferents edificis.

Això ho hem fet a diferents equips municipals a Sant Cugat, Vic, Ribes de Freser, Salt i ara començarem a Castelló d'Empúries. Consisteix en tenir una gran central de



calderes de biomassa i abastir diferents edificis a partir d'aquesta central. A la Zona Franca i al Barri de la Marina de Barcelona també hem instal·lat una xarxa de calor i fred i cogeneració propulsada per biomassa provinent de les podes de parcs i jardins de l'Ajuntament de Barcelona i l'Hospitalet. Aquesta xarxa donarà servei a un àmbit geogràfic de 15 milions de metres quadrats.

6- Us heu hagut d'especialitzar en energies renovables?

Sí, però tenim un avantatge: la nostra "mare" a França ja fa molts anys que ha entrat en aquest tema. Els nostres tècnics han anat a França a formar-se i des d'allà ens recolzen tots els projectes.

7- Quants treballadors té actualment l'empresa?

Dalkia té 650 treballadors a Catalunya. A la província de Girona només hi ha la nostra delegació de Vilablareix amb 5 persones a les oficines, una petita secció de muntatge i la resta de manteniment. En total som una vintena de treballadors.

8- Què té Vilablareix d'atractiu Vilablareix que no tenen altres municipis?

Abans estàvem en una zona molt cèntrica de Girona per donar-nos a conèixer. El magatzem el teníem a la zona dels químics, que es va fer inviable per la quantitat de desplaçaments que fem. Per això, vam buscar la zona de Vilablareix per la seva bona comunicació. Cal dir que d'aquí un mes ens traslladem a una nau del carrer Pont d'en Canals.

