

AGENDA 21 LOCAL DE VILABLAREIX : DIAGNOSI

4 Juny 2007

1 INTRODUCCIÓ

Aquest document constitueix el segon volum del Pla d'acció local per a la sostenibilitat (PALS) de Vilablareix, i correspon a la fase de diagnosi estratègica.

Partint de la descripció i l'anàlisi de la situació actual del municipi, recollida de manera extensa i detallada en el primer volum del PALS (el volum de Memòria Descriptiva), a continuació es realitza diagnosi de la situació actual i de les tendències observades en el seu conjunt, posant èmfasi a l'enfocament territorial i ambiental que es considera clau a l'hora d'interpretar el desenvolupament de Vilablareix amb criteris de sostenibilitat.

La diagnosi de cadascun dels capítols temàtics consta de:

- a) Un apartat amb els criteris i principis de sostenibilitat que en relació al tema en qüestió caldria tenir en consideració alhora de valorar la realitat municipal i concretar les actuacions del Pla d'acció.
- b) Una diagnosi municipal, en format d'enunciats, on es fa una valoració i interpretació dels resultats i aspectes analitzats i s'introdueixen propostes o mesures que caldria desenvolupar (concreció en el Pla d'acció ambiental) i portar a terme per a la millora ambiental del municipi.
- c) Una valoració final, en format de punt forts i àrees de millora per cadascun dels aspectes analitzats.

2 ASPECTES DE SOSTENIBILITAT AMBIENTAL

2.1 TERRITORI

2.1.1 OBJECTIUS GENERALS I ESPECÍFICS

Objectius generals

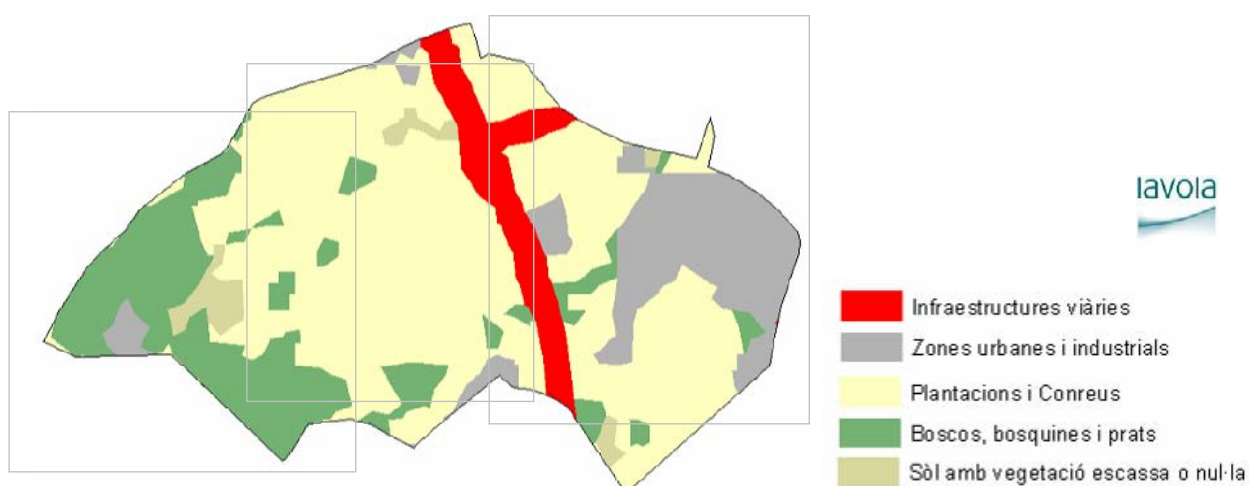
- Fer compatible el desenvolupament urbà amb la protecció dels espais de valor ecològic
- Establir unes bases comunes que relacionin els diferents planejaments municipals, homogeneïtzar les regulacions d'usos i edificacions en el sòl no urbanitzable fetes des de cada municipi i frenar la progressiva artificialització del sòl rústic
- Protegir i potenciar el patrimoni cultural del municipi
- Millorar la qualitat urbana del municipi
- Potenciar la xarxa de senders i camins rurals i històrics

Objectius específics

- Limitar el creixement del municipi a la banda est per tal de garantir la protecció de la zona rural i forestal com a espai lliure.
- Aprovar un Pla Especial de Protecció del Patrimoni ambiental, paisatgístic, arquitectònic i historicoartístic.
- Millorar qualitativament les zones verdes del nucli urbà i els espais fluvials i de transició a l'entorn rural.
- Millorar la xarxa de camins rurals i aprofitar per establir recorreguts interpretatius pel municipi que permetin conèixer-lo i accedir a la zona rural

2.1.2 DIAGNOSI ESTRATÈGICA

- **Vilablareix es divideix a nivell paisatgístic i d'usos en tres zones principals:** el municipi de Vilablareix es divideix clarament en tres zones que representen unitats de paisatge diferenciades i amb usos del sòl característics. D'una banda, la zona agrícola de la plana al centre del municipi; d'altra banda al sector est caracteritzat per les zones boscoses; i finalment, a l'est del municipi, la zona urbana i industrial.



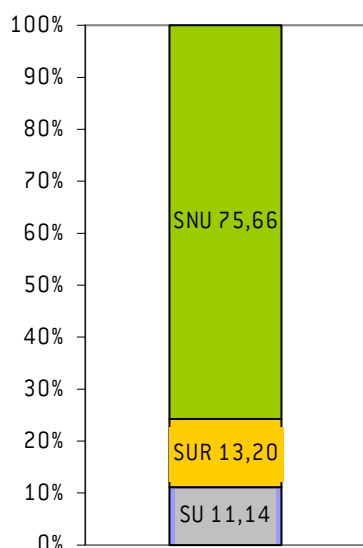
- **Les característiques de la plana de Vilablareix han repercutit en el desenvolupament del sector agrícola:** el despoblament del món agrícola que ja tingut lloc a moltes zones del territori català no ha tingut lloc de la mateixa manera al municipi de Vilablareix gràcies a les bones condicions dels seus sòls agrícoles. Amb això, la superfície dedicada als conreus és important a Vilablareix doncs ocupa aproximadament el 57% de tota la superfície municipal. S'observa un augment de la superfície de conreus alhora que ha disminuït el nombre d'explotacions agrícoles. Concretament els conreus han augmentat en un 15% durant el període 1982-1999, afavorint els conreus de regadiu front els de secà gràcies a les captacions del Ter i els diferents canals, recs i sèquies. Segons dades del 1999 el 60% del total de les terres llaurades eren conreus de regadiu.
- **La proximitat a la ciutat de Girona ha marcat clarament l'evolució del municipi:** Girona és el nucli clau de comunicacions, cultura i serveis i ha marcat, en gran part, l'evolució històrica de Vilablareix. Així s'ha experimentat un important creixement de la població en els darrers anys

amb la conseqüent creació de noves zones industrials i residencials. Alhora, la transformació del territori ha vingut motivada per la potenciació de les infraestructures viàries, aèries i de transport que han millorat l'accessibilitat de manera important.

USOS DEL SÒL	1987 (ha)	1997 (ha)	2002 (ha)	(%) Evolució 1997-2002
Infraestructures viàries	43,28	16,18	43,32	167,76
Urbanitzacions	5,80	2,20	5,35	142,82
Nuclis urbans	29,03	11,76	41,23	250,51
Zones industrials i comercials	40,37	14,28	40,31	182,38

El desenvolupament del Pla Parcial del Perelló-Can Pere Màrtir suposarà un important creixement d'habitatges i activitats econòmiques al municipi.

- **La concentració del creixement urbanístic a l'est del municipi ha permès la conservació de l'entorn rural i dels espais lliures:** l'autopista és una barrera clara del territori municipal de Vilablareix que, alhora, permet limitar els creixements urbanístics afavorint la seva concentració a l'est de l'autopista. Amb això s'ha evitat la dispersió de creixements pel territori i s'ha afavorit la conservació de l'entorn rural del municipi.
- **Els índexs de saturació dels sòl (ocupació urbana del municipi) són inferiors als de la ciutat de Girona, però força superiors als de la mitjana comarcal**

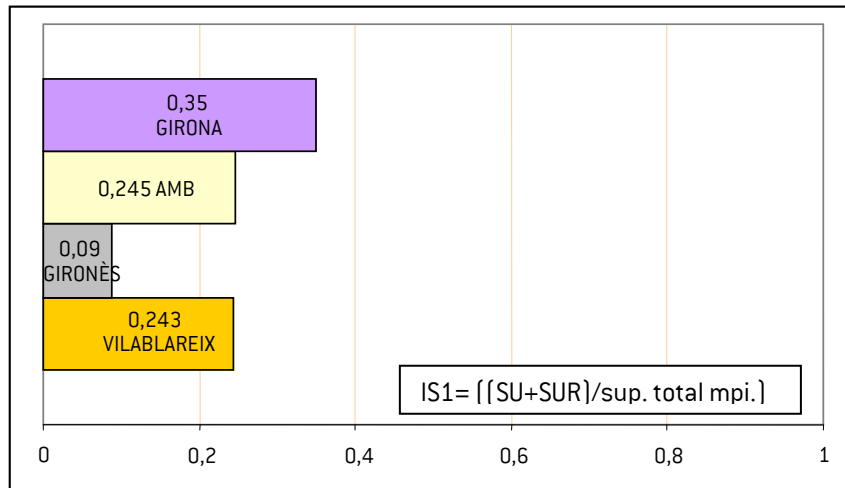


El règim urbanístic del municipi de Vilablareix mostra que el tres quartes parts del territori estan classificades com a sòl no urbanitzable i de la resta, un 13,2% és sòl urbanitzable i un 11,14% sòl urbà.

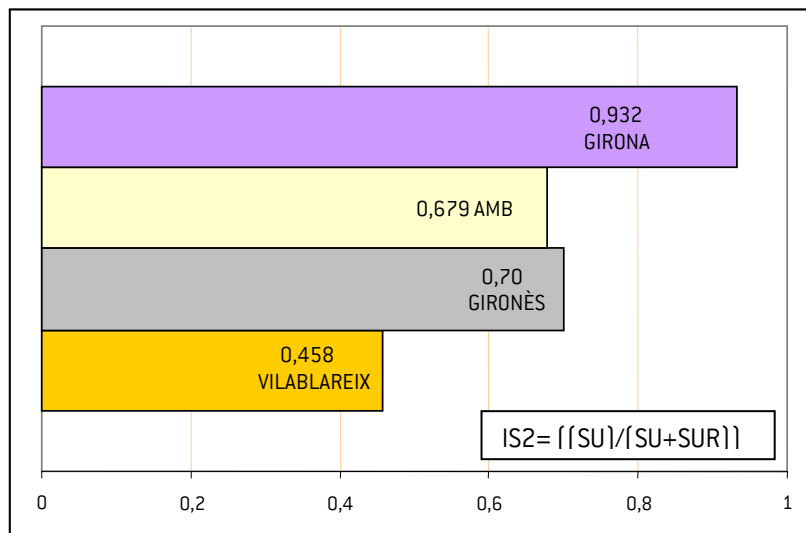
L'índex de saturació del sòl (IS1), entès com el sòl urbà i urbanitzable respecte el total del municipi, mostra que Vilablareix es troba per sota de l'índex de la ciutat de Girona i per sobre

AGENDA 21 LOCAL DEL MUNICIPI DE VILABLAREIX

del total de la comarca del Gironès. Aquesta dada també cal tenir-la en compte respecte a la reduïda mida del municipi.



Alhora, l'índex de saturació [IS2] que mostra el sòl urbà respecte el total de sòl urbà i urbanitzable dóna resultats menors que els altres tres escenaris comparatius (AMB, Gironès i ciutat de Girona). Aquest índex permet avaluar el creixement potencial que permet el planejament vigent i, en el cas de Vilablareix és encara molt important (aproximadament el 54% és sòl urbanitzable que s'ha de desenvolupar urbanísticament).



- **L'ajuntament de Vilablareix està elaborant el catàleg de Patrimoni del municipi:** l'origen del municipi i les restes que encara avui dia es conserven de l'antiga vila romana posen de manifest la importància del patrimoni cultural de Vilablareix. S'està elaborant el catàleg de

Patrimoni arquitectònic i arqueològic del municipi i per tal de reforçar la protecció del patrimoni seria interessant promoure l'aprovació d'un Pla Especial de protecció del Patrimoni des de l'Ajuntament de Vilablareix (La Llei d'urbanisme, DL 1/2005, en el seu article 67 contempla la redacció de Plans especials urbanístics per a l'ordenació de recintes i conjunts artístics).

- **Força zones verdes en el nucli urbà, però amb la qualitat del verd urbà millorable:** Vilablareix disposa d'una bona ràtio per habitant de zones verdes (23,6 m²/hab.), superior a l'estàndard l'Organització Mundial de la Salut (OMS) (10 m²/hab.). A més, si no es comptabilitzen algunes zones que es considera que poden ser poc efectives o fins i tot no tenir ús de zona verda (p.ex. esplanades que s'utilitzen com aparcament) la ràtio continua sent adequada (10,12 m²/hab.). De manera contrària cal tenir en compte que la qualitat d'aquestes zones verdes es pot millorar.

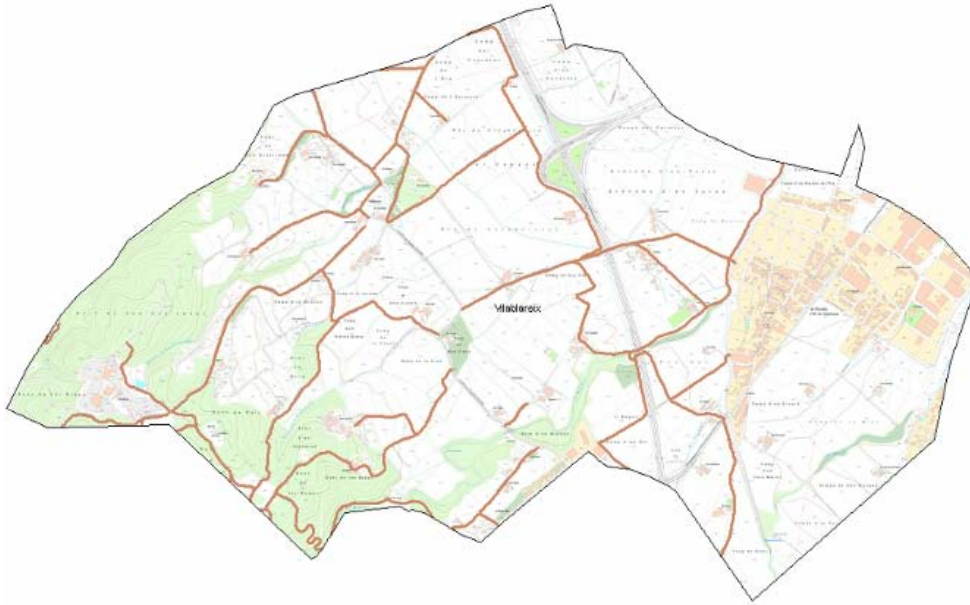
Cal tenir en compte, també, que al ser un municipi de dimensió reduïda emmarcat en un àmbit rural permet que qualsevol ciutadà pugui accedir als espais lliures del municipi fàcilment.



	m'	m/hab.	m/m ² SU
Total zones verdes	52.230	23,60	0,076
Parcs i jardins	22.400	10,12	0,032

- **El municipi disposa d'una àmplia xarxa de camins rurals que cal potenciar:** un total de 20.545 metres formen la xarxa de camins rurals del municipi, concentrant-se majoritàriament a la zona oest. La cartografia dels camins elaborada pel Consell Comarcal del Gironès permet tenir informació detallada de la xarxa de camins i les principals característiques (estat del ferm, origen i final del camí, restriccions, etc.). Aquesta informació és bàsica en cas d'incendi forestal i permet, alhora, una millor conservació i potenciació d'aquests senders tradicionals. Aprofitant aquest recurs i amb l'objectiu de donar a conèixer el municipi de Vilablareix i el seu entorn es proposa crear una xarxa d'itineraris de passeig i interpretatius per tal de complementar les actuals rutes de bicicletes (BTT).

AGENDA 21 LOCAL DEL MUNICIPI DE VILABLAREIX



TERRITORI

Punts forts

- La clara zonificació del municipi permet concentrar el creixement urbanístic en la zona est conservant, així, l'àmbit rural i les zones forestals.
- Les bones condicions dels sòls agrícoles de la plana potencien el desenvolupament dels conreus, i els sistemes de reg potencien els conreus de regadiu.
- La protecció del patrimoni cultural es veurà reforçat amb l'elaboració del catàleg de patrimoni cultural de Vilablareix
- La ràtio de zones verdes per habitant supera els estàndards internacionals i alhora la proximitat a l'entorn rural ho millora.
- El municipi disposa d'una àmplia xarxa de camins ramaders cartografiada i identificada.

Punts febles

- Cal millorar la qualitat dels espais públics del municipi.
- La proximitat de la ciutat de Girona pot influenciar en el futur del municipi.

2.2 BIODIVERSITAT I PAISATGE

2.2.1 OBJECTIUS GENERALS I ESPECÍFICS

Objectius generals

- Minimitzar l'impacte ambiental de les activitats en sòl no urbanitzable
- Reforçar i potenciar els espais fluvials del municipi.
- Protegir els espais naturals, agraris i no urbanitzables en general com a components de l'ordenació del territori.
- Protegir el sòl forestal de valor per raons de biodiversitat, protecció del sòl, funcions hidrològiques i com a embornals de gasos efecte hivernacle
- Protegir els paisatges i donar directrius per a conservar i millorar la qualitat del paisatge en la totalitat del territori com a un valor social i un actiu econòmic del territori
- Garantir la permeabilitat ecològica del territori
- Protegir els espais naturals que tenen un interès especial i garantir la seva connectivitat ecològica mitjançant un sistema d'espais oberts de protecció especial.

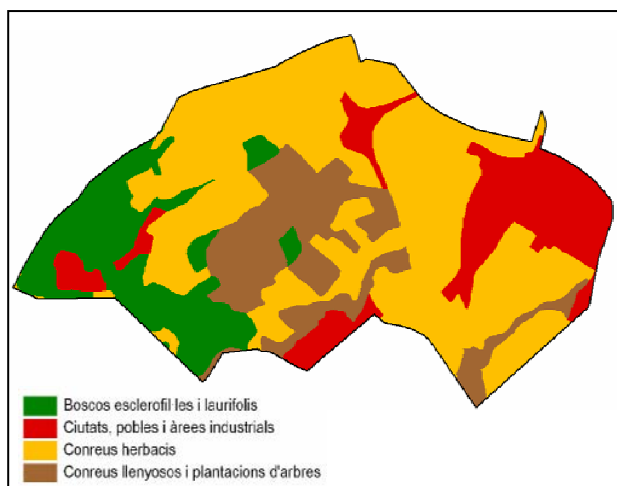
Objectius específics

- Millorar la qualitat del riu Marroc i de l'entorn fluvial.
- Promoure als propietaris de les zones forestals la redacció de Plans Tècnics de Gestió i Millora Forestal (PTGMF) per tal de facilitar la millora de l'estructura arbrada i l'aplicació de criteris de sostenibilitat.
- Protegir, millorar i potenciar les zones forestals del municipi.
- Declarar la pineda i el bosc de Can Xapes i el bosc dels deu roures i d'en Moixac com a arbreda monumental d'interès local.
- Protegir els espais agrícoles de la plana.
- Minimitzar l'impacte sobre la connectivitat ecològica de l'autopista AP-7, l'A2 i el ferrocarril, i de les noves infraestructures previstes, garantint la permeabilitat ecològica.
- Regular les activitats en sòl no urbanitzable i minimitzar-ne els impactes ambientals que se'n deriven.

2.2.2 DIAGNOSI ESTRATÈGICA

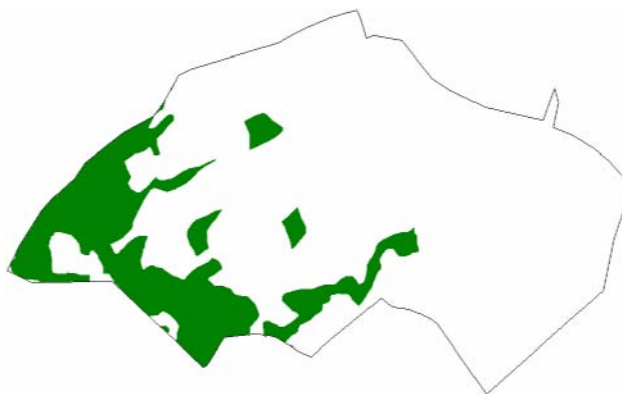
- **Les característiques del territori permeten que Vilablareix gaudeixi d'una diversitat ecològica i d'hàbitats important:** els diferents ecosistemes que trobem al municipi (des dels espais fluvials, boscos de ribera, conreus, plantacions, etc.) juntament amb les característiques edafològiques, geològiques, topogràfiques i climàtiques, permeten la vida a un gran nombre extens d'espècies, tant florístiques com faunístiques. Al municipi l'hàbitat més representat són els conreus i les pastures, englobant els conreus herbacis, els conreus llenyosos i les plantacions, que ocupen més de la meitat del municipi (68,30%).

Tipus d'hàbitat	Superfície (ha)	% tipus hàbitat	Grup hàbitat	Superfície (ha)	% tipus hàbitat
Boscos esclerofil·les i laurifolis	94,7680	15,47	Boscos	94,7680	15,47
Ciutats, pobles i àrees industrials	99,4620	16,24	Àrees urbanitzades i camps abandonats	99,4620	16,24
Conreus herbacis	317,1470	51,77	Conreus i pastures	418,4080	68,30
Conreus llenyosos i plantacions d'arbres	101,2610	16,53			



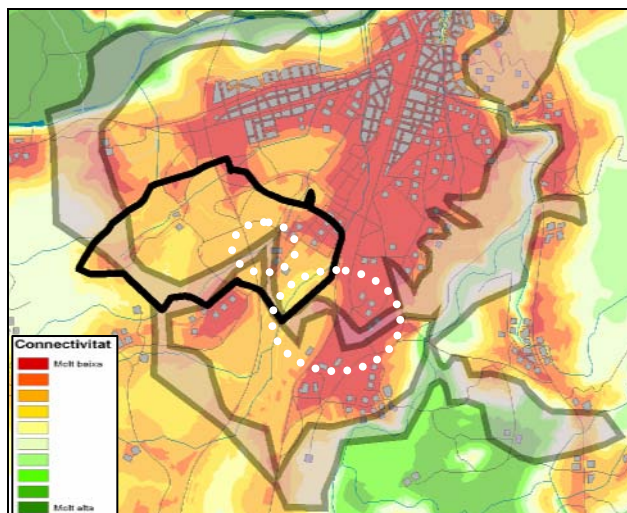
- **El bosc de ribera del Marroc es pot dividir en 3 zones segons el tram de riu:** el tram alt del Marroc és el que presenta un bosc de ribera en millor estat de conservació ja que presenta espècies arbòries molt sensibles a la contaminació, com els verns, a banda de freixes, acàcies i espècies arbòries comunes. Al tram mitjà, els verns desapareixen donant pas als plàtans, pollancre i acàcies, principalment. Això mostra que l'estat de conservació va disminuint fins arribar al tram baix, el més proper al nucli urbà, on gairebé no hi ha bosc de ribera i les espècies que s'hi troben són majoritàriament el canyís.

- **Importància dels boscos en l'entorn rural de Vilablareix:** tot i que els boscos ocupen una superfície menor que els conreus i que no es troben sota cap figura de protecció tenen una importància molt remarcable quan al grau de conservació i biodiversitat, alhora que per la importància com a espais lliures i d'oci que representen pels ciutadans de Vilablareix. La major representativitat la tenen els boscos d'esclerofil·les i laurifolis, formats per boscos mixtos d'alzina i pins amb 76,76 ha ubicades principalment al sud-oest del municipi. Alhora, al municipi hi ha 111,14 ha d'Hàbitats d'Interès Comunitari (HIC) formats per boscos d'esclerofil·les mediterranis, de caràcter no prioritari, i l'hàbitat més representat són els alzinars i carrascars amb 99,31 ha.



- **Les figures urbanístiques de protecció ambiental són inexistent al municipi, tot i la presència de molts espais d'interès natural:** La bona conservació dels espais lliures de Vilablareix i la presència de zones d'interès natural posa de manifest la manca de figures de protecció al municipi. Concretament, segons un estudi sobre *Propostes de conservació i millora dels patrimoni natural de Vilablareix*, aquestes zones són de vital importància quan es té en compte el creixement que ha experimentat el municipi en els darrers anys propiciat, en gran mesura, per la proximitat al nucli de Girona. Són tres les categories d'espais d'interès des del punt de vista de patrimoni natural: el bosc, que engloba els espais forestals d'interès del municipi (bosc de Can Castanyer, bosc de Sant Roc, la pineda i el bosc de Can Xapes i el bosc dels deu roures d'en Moixac), el bosc de ribera i els marges dels conreus.
- **La connectivitat ecològica es veu compromesa en algunes zones del municipi per la qualitat del Marroc i la presència de zones urbanitzades i industrials:** considerant que a les planes agrícoles es concentren els elements fragmentadors urbans i viaris, els espais fluvials (els rius i rieres, la vegetació de ribera i les seves planes d'inundació) esdevenen elements claus per al manteniment de la permeabilitat ecològica de les planes. Per aquest mateix motiu són els eixos connectors més compromesos. Amb això, el riu Marroc és un connector molt important entre nord i sud de la comarca a través de la plana però que veu compromesa aquesta funció degut a la qualitat de l'ecosistema en alguns trams.

Alhora, la connectivitat del municipi amb d'altres espais de la comarca i del territori també es veu compromesa en algunes zones degut a la presència de grans infraestructures i zones urbanitzades, reduint la connectivitat entre aquest espai i el Massís de les Gavarres.



- **Quatre unitats de paisatge caracteritzen el territori del municipi:** són quatre els dominis paisatgístics que es poden trobar al municipi de Vilablareix: el paisatge fluvial, associat als cursos i zones d'aigua, el paisatge de la plana, associat a les zones agrícoles, el paisatge boscos, als punts més elevats de la banda oest del municipi, i el paisatge urbà, a l'est de l'autopista.
- **Les activitats industrials properes a la zona de Sant Roc generen un impacte negatiu sobre el medi:** Les dues activitats industrials presents en sòl no urbà a la zona oest del municipi generen impactes ambientals sobre el medi com emissions (atmosfèriques, odoríferes i acústiques), impacte paisatgístic, afectació als boscos adjacents i una ocupació del sòl major que la que se'ls permet per llicència. Aquests impactes tenen un pes major si es té en compte que la zona on s'ubiquen les activitats és una de les de més valor del municipi i que cal conservar.
- **La teranyina elèctrica és visible des de molts punts del municipi:** les torres elèctriques de Vilablareix generen un impacte sobre el paisatge pel fet de ser visibles des de molts punts del territori i ubicar-se en un municipi de caire rural. Alhora, aquestes instal·lacions tenen una radiació electromagnètica associada amb una incidència molt localitzada. Està previst, per a executar durant el 2007, el soterrament de la línia d'alta tensió que travessa el nucli urbà del Perelló

BIODIVERSITAT I PAISATGE

Punts forts

- El municipi gaudeix d'una diversitat ecològica i d'hàbitats important que es fa palesa amb la presència de diversos espais d'interès natural.
- Les espècies arbòries del tram alt del Marroc posen de manifest el bon estat de conservació del bosc de ribera en aquest tram.
- La coberta forestal té un pes important al municipi, tot i que ocupa poca superfície, pel grau de conservació i biodiversitat.
- El municipi gaudeix de diversos espais forestals d'interès.
- Gairebé el 18% del territori es troba ocupat per Hàbitats d'Interès Comunitari (HIC).
- La zona oest del municipi té un valor ecològic assenyalat.
- La zona rural del municipi té una important funció connectora a nivell territorial.

Punts febles

- Hi ha una manca de figures de protecció pels diferents espais d'interès natural del municipi.
- La qualitat del riu Marroc posa en perill la seva funció connectora.
- Les activitats en sòl no urbà de la zona de Sant Roc generen diversos impactes sobre el territori i la població.
- Les línies elèctriques visibles des de molts punts del territori provoquen impacte paisatgístic.
- Les infraestructures i les zones urbanitzades representen les principals barreres ecològiques del municipi.
- Increment de la fragmentació del territori per les noves infraestructures de transport projectades.

2.3 RISCOS AMBIENTALS

2.3.1 OBJECTIUS GENERALS I ESPECÍFICS

Objectius generals

- Integrar l'avaluació de riscos ambientals i antròpics a la planificació territorial.
- Evitar que els riscos naturals afectin de forma destacada les persones i els béns: prevenir i minimitzar els efectes.
- Procurar que els riscos derivats de l'activitat antròpica no repercuteixin en el medi i, principalment, en les àrees que aquest és més vulnerable.
- Preveure protocols d'actuació per a cada tipus de risc (natural o antròpic), tal i com preveu el Pla d'Emergències Municipal (PEM).

Objectius específics

- Evitar la contaminació dels sòls i de les aigües subterrànies controlant l'acció antròpica sobre el territori.
- Vetllar perquè els riscos d'incendi i d'inundació siguin mínims mitjançant la correcta gestió de les zones més vulnerables.
- Treballar en la minimització dels danys en cas de fenòmens sísmics.
- Assegurar l'efectivitat del PEM en el coneixement del risc i l'operativitat en cas d'emergència.
- Regularitzar i vetllar pel compliment normatiu en la prevenció d'incendis en edificis, locals públics i indústries, així com també l'adaptació dels locals públics en matèria d'aglomeracions de persones.

2.3.2 DIAGNOSI ESTRATÈGICA

- **Baix risc d'inundacions i avingudes.** En general el municipi té un baix risc d'inundació. Tanmateix qualsevol territori proper a les rieres i torrents que pateixi pluges intenses pot inundar-se ja que s'evidencia una manca de condicionament de les lleres d'aquests cursos d'aigua.

L'INUNCAT posa de manifest que no es localitzen punts negres que puguin afectar infraestructures antròpiques però que la zona especialment vulnerable és la confluència entre el Ter i el Güell, la riera Masrocs i el Rec de Can Gibert, per a períodes de retorn de 500 anys.

- **Baix risc sísmic.** Tot i que Vilablareix es troba situat en una zona d'intensitat 3 (l'interval de les zones és de 0 a la 4), la tipologia del subsòl a les àrees habitades fa que s'inclogui a la zona d'intensitat 4, encara que no hi ha constància històrica de terratrèmols que hagin afectat el municipi. En cas de produir-se un fenomen sísmic, les edificacions es veurien lleugerament afectades. Es considera oportú l'existència de la normativa (*Norma de Construcción Sismoresistente. Parte general y edificación i Codi Tècnic de l'Edificació*) per les noves construccions.
- **Inexistent risc geològic i d'erosió dels sòls.** Les característiques geològiques, morfològiques i climàtiques són poc propícies al desencadenament de riscos geològics i d'erosió de sòls: colades fangoses, desprendiments, etc. Per tant, el risc d'erosió no és destacable, i només es produeix en les zones de relleu on l'afectació d'un incendi forestal estigui seguit d'un episodi de pluges i que pugui causar, així, un escolament superficial.
- **Territori poc vulnerable a la contaminació del sòl i de les aigües subterrànies, però amb activitats de risc.** Les zones de relleu i menys ocupades per l'home on el substrat paleozoic presenta permeabilitat per fissuració (permeabilitat moderada-baixa) són poc vulnerables.

Ara bé, la vulnerabilitat es considera mitjana-alta a:

- Les àrees més planeres i ocupades per l'home on al subsòl hi predominen els sediments cohesius-granulars de les principals unitats quaternàries corresponents a dipòsits al·luvials i als dipòsits pliocens, qualificables com a unitats de permeabilitats moderades-elevades.
- Les zones amb ocupació antròpica (urbana o industrial) amb els següents punts de risc: fosses sèptiques en veïnats aïllats, tancs soterrats o aeris d'emmagatzematge de combustibles fòssils, i abocament, fuites i adobats d'algunes indústries.

- **Declarat de baix risc d'incendi forestal tot el municipi.** Tot i així, el risc més elevat d'incendi a Vilablareix se centra sobretot a l'àrea de Sant Roc i del Bosc d'en Castanyer, amb matollars d'espècies molt inflamables.

Altres aspectes a destacar són:

- Ha davallat el nombre de superfície cremada des dels anys setanta fins al 2002, any en què comença a augmentar.
- El 80% dels incendis han estat intencionats i el 20% restant deguts a negligències.
- Hi ha diverses mesures de prevenció i d'extinció d'incendis: punts de guaita, hidrants, proximitat a parcs de bombers i neteja i manteniment de la xarxa de camins municipals. No consta cap punt d'aigua.
- Vilablareix està adscrita a l'ADF Friselva, agrupació activa que gestiona el manteniment de les pistes forestals.

- **Risc mitjà del transport de mercaderies perilloses degut a la xarxa viària que creua el municipi.** El risc associat al transport de mercaderies perilloses, segons el TRANSCAT, se centra a la N-141 (Girona-Anglès), N-II (Girona-França) i GI-533 (Girona-Santa Coloma de Farners).

- **Inexistència d'un protocol sistemàtic en la prevenció d'incendis i aglomeracions de persones en locals públics.** D'una banda, és necessari el compliment de la normativa en la prevenció d'incendis en edificis, locals públics i indústries, i de l'altra, l'adaptació dels locals públics per evitar les aglomeracions de persones.

- **En fase de redacció del PEM.** En el marc del Decret 210/99 l'Ajuntament de Vilablareix està redactant el Pla d'Emergències Municipal (PEM) –amb conveni amb la Universitat de Girona– que ha d'atendre als riscos especials que el caracteritzen. En aquest sentit, i segons les directrius dels plans especials vigents a Catalunya (INFOCAT, INUNCAT, SISMICAT, NEUCAT, TRANSCAT i CAMCAT) ha de redactar amb caràcter obligatori el pla d'actuació municipal (PAM) per emergències sísmiques, que ha de permetre conèixer la perillositat i vulnerabilitat del territori i estimació dels danys a la població i habitatges (edat dels edificis, compliment de la normativa *Norma de Construcción Sismoresistente. Parte general y edificación i Codi Tècnic de l'Edificació* pels habitatges nous). D'altra banda, la redacció de l'INFOCAT, INUNCAT i TRANSCAT també s'aconsellen tenint en compte la vulnerabilitat d'algunes zones de patir incendis, inundacions o accidents en el transport de mercaderies perilloses.

RISCOS AMBIENTALS

Punts forts

- Baix risc d'inundació i amb zones vulnerables definides per l'INUNCAT.
- Baix risc d'enregistrar fenòmens sísmics.
- Característiques geològiques, morfològiques i climàtiques poc propícies al desencadenament de riscos geològics i d'erosió de sòls.
- Territori poc vulnerable a la contaminació de sòl i de les aigües subterrànies, cap emplaçament dins l'Inventari Permanent de Sòls Contaminats de Catalunya.
- Baix risc d'incendi forestal al municipi i delimitació de les zones amb més risc.
- Existència de mitjans de prevenció i extinció d'incendis a la zona: punts de guaita, hidrants i proximitat de parcs de bombers.
- Neteja i manteniment de la xarxa de camins.
- En fase de redacció el Pla d'Emergències Municipals (PEM).

Punts febles

- Manca de condicionament de les rieres i torrents que recorren pel terme municipal.
- Possibilitat que les edificacions antigues no regides per la normativa vigent puguin malmetre's en cas de produir-se un fenomen sísmic.
- Zones de pendent vulnerables a l'erosió del sòl en cas d'incendi seguit d'episodis de pluges.
- Presència a la zona d'entitats expenedores i distribuïdores de combustibles i polígons industrials amb possibles punts de risc focalitzats.
- Algunes zones amb espècies vegetals inflamables amb més risc de patir incendis.
- Manca de suficients punts d'aigua per extinció d'incendis.
- Risc mitjà associat al transport de mercaderies per carretera.
- Inexistència d'un protocol sistemàtic en la prevenció d'incendis i d'aglomeracions de persones en edificis i locals públics.

2.4 MOBILITAT

2.4.1 OBJECTIUS GENERALS I ESPECÍFICS

Objectius generals

- Reduir la dependència del transport privat motoritzat i promoure alternatives atractives i accessibles per a tothom.
- Augmentar la proporció de desplaçaments en transport públic, a peu i en bicicleta.
- Promoure el canvi a vehicles amb baixes emissions.
- Desenvolupar un pla integrat de mobilitat urbana sostenible.
- Reduir l'impacte del transport en el medi ambient i la salut pública.

Objectius específics

- Millorar l'accés amb Girona en els desplaçaments a peu o en bicicleta.
- Incrementar els desplaçaments interns no motoritzats.
- Promoure el vehicle compartit per accedir al polígon industrial i en els desplaçaments als principals focus de mobilitat (Universitat de Girona, principals serveis de l'Àrea Urbana de Girona...).
- Incrementar i millorar l'espai destinat als modes de transport no motoritzat, i pacificar el trànsit dels vials que no conformen la xarxa viària principal.
- Continuar millorant l'accessibilitat i la supressió de barreres arquitectòniques tant a la via pública com als equipaments.

2.4.2 DIAGNOSI ESTRATÈGICA

- **Bona connexió del municipi a la xarxa viària externa.** Vilablareix es troba en el traçat de la carretera Gi-533, i a menys de 2,5 km de l'autopista AP-7, la carretera C-65 i la N-IIa. En canvi l'accessibilitat a la xarxa ferroviària no és tant directa (uns 3 km fins a l'estació de Girona). Per contra, les intensitats de trànsit que presenta aquesta xarxa viària, així com les noves infraestructures previstes (el by-pass del Tren d'Alta Velocitat, l'ampliació de l'AP-7, el desdoblament de la N-II per l'autopista, la construcció d'un eix connector entre la N-141 i la C-65...) incrementaran de manera molt important la fragmentació del territori.
- **Important flux de trànsit a l'interior del nucli del Perelló.** La travessera de la carretera de Santa Coloma és el vial que connecta el municipi amb Girona (pel nord) i Aiguaviva (pel sud) i compta amb intensitats de trànsit d'entre 11 i 18.000 vehicles / dia (inferiors al sud i més elevades a l'alçada del vial d'enllaç amb l'AP-7). Aquesta situació es tradueix en una important incidència ambiental sobre el territori, que es pot sintetitzar en:

- Dificil permeabilitat de vianants i bicicletes.
- Important impacte acústic. Es considera que uns 40 habitatges (125 persones) reben una immissió acústica d'entre 65 i 70 dBA.
- Les emissions de contaminants en aquest eix és de gairebé 3.000 t CO₂ (caldrien unes 400 hectàrees de bosc per absorbir les emissions de CO₂ d'aquest vial).



lavola

- **El desenvolupament urbanístic del municipi es traduirà en canvis molt importants en la mobilitat del municipi.** El desenvolupament urbanístic del sector Perelló – Can Pere Màrtir es traduirà en canvis importants en la vialitat interna del municipi. Els més significatius seran el desviament de la carretera de Santa Coloma cap al polígon industrial, la finalització del vial del carrer de Marroc fins a la carretera de Santa Coloma i un nou enllaç entre els sectors industrials del Perelló – Can Pere Màrtir i de Fornells de la Selva. Aquests canvis en la xarxa viària del municipi haurien d'anar acompanyats de les següents mesures:
- Millorar la jerarquització de la xarxa viària (cada vial ha de tenir les característiques més adequades al seu ús). En alguns vials caldrà canviar-los a un sol sentit de circulació.
- Pacificar el trànsit rodat de l'actual travessera urbana de la carretera de Santa Coloma i permeabilitzar-la als desplaçaments a peu i en bicicleta.
- Millorar la senyalització de l'aparcament i major control de l'aparcament indegut (principalment a la zona industrial).
- Millorar la connexió entre el sector sud del carrer del Perelló/travessera del Perelló i la resta del nucli.

- **La major part de la mobilitat va cap a Girona.** A l'any 2001, només del 21% de la mobilitat per treball i el 26% per estudis, es quedava al municipi, mentre que la resta tenia com a destí principal Girona i Salt. En aquest sentit disposar d'un bon servei de transport col·lectiu cap a Girona i la seva àrea urbana, permet donar resposta al 80% dels desplaçaments per treball i estudis que es fan a Vilablareix.
- **La xarxa per a vianants i l'accessibilitat compta amb algunes mancances.** En els darrers anys ha millorat la qualitat de l'espai per a vianants de Vilablareix (amb el parc urbà entre els carrers de la Vinya i dels Pirineus o la consolidació de la plaça de Catalunya), no obstant això encara hi ha diversos elements que dificulten els desplaçaments interns, com per exemple:

- Manca de voreres adaptades (sense baixants, ni passos per a vianants)
- Voreres massa estretes o amb vehicles aparcats al damunt (al polígon industrial).
- Elevat trànsit de la travessera urbana de la carretera de Santa Coloma.
- Insuficient connexió cap a Girona – Salt i Aiguaviva.



La millora d'aquests aspectes, l'increment de l'espai per a vianants i la pacificació del trànsit rodat (en els vials que no són xarxa principal) ha de revertir en un increment dels desplaçaments per a vianants.

- **Gairebé tots els equipaments es troben adaptats.** En l'actualitat una part important dels equipaments municipals són accessibles o es troben adaptats parcialment (CEIP Madrenc, pavelló municipal, piscines municipals, l'escola bressol, can Ballí...).
- **La bicicleta, un mode de desplaçament poc incorporat a l'entramat viari actual.** A Vilablareix no hi ha cap espai d'ús exclusiu per a bicicletes, però resulta compatible en la majoria dels vials amb intensitats de trànsit inferiors a 3.000 vehicles/dia, és a dir, a tot el municipi excepte la carretera de Santa Coloma i algun tram dels carrers del sector industrial. Els nous desenvolupaments urbanístics han de permetre la construcció de carrils per a bicicletes als carrers Raset, Farigola i Ponent. Per altra banda, amb el redreçament de la carretera de Santa Coloma cap al polígon pot suposar la pacificació del trànsit de la travessera urbana i la construcció d'un carril per a bicicletes. Els aspectes més rellevants per potenciar els desplaçaments amb bicicleta és la connexió amb Girona i Salt (potser aprofitant les cursos fluvials del Marroc i del Güell), la connexió amb el sector de Mas Aliu (Aiguaviva) i la construcció de diverses rutes adreçades als desplaçaments per oci (per exemple la connexió aeroport – ruta del carrilet).

AGENDA 21 LOCAL DEL MUNICIPI DE VILABLAREIX

- **Bona oferta de transport col·lectiu.** Vilablareix és un dels 46 municipis que integren el Consorci del Transport Públic de l'àrea de Girona. Pel municipi hi passa la línia 5 del transport urbà de Girona que permet una bona connexió amb Girona i Aiguaviva i alguns dels seus focus de mobilitat (com per exemple el sector industrial Mas Aliu d'Aiguaviva, l'estació de bus i ferrocarril de Girona i el CAP de Salt). Els principals reptes per a la millora del transport col·lectiu són:

- Incrementar la freqüència de pas, especialment els dissabtes i dies festius.
- Incrementar la velocitat comercial de la línia. En aquest sentit resulta important mantenir el grau de cobertura de la població però priorititzant recorreguts més lineals que els actuals.
- Millorar la comoditat i informació en les parades actuals.



- **Elevat grau de dependència del vehicle privat.** El 93% dels desplaçaments de mobilitat obligada externs i més d'un 70% dels interns, s'efectuen en vehicle privat. El grau d'ocupació del vehicle privat es situa entre 1,05 i 1,1 ocupants / vehicle (com a referència cada persona que va en cotxe gasta 26 vegades més energia que en un tren de rodalies). Un altre aspecte rellevant és l'elevat índex de motorització del municipi, ja que hi ha 1,1 vehicles per cada habitant.

MOBILITAT

Punts forts

- Bona connexió a la xarxa viària bàsica.
- La major part de la mobilitat per treball i estudis té com a destí el propi municipi o bé municipis de l'Àrea Urbana de Girona (principalment Girona i Salt).
- La major part dels equipaments públics són accessibles o es troben parcialment adaptats.
- Vilablareix forma part del Consorci del Transport Públic de l'àrea de Girona, i pel municipi hi passa la línia 5 de l'Àrea de Girona.

Punts febles

- L'elevat nombre d'infraestructures (actual i prevista) comporta un seguit d'impactes associats molt importants (fragmentació territorial, efecte barrera, impacte acústic, contaminants atmosfèrics...).
- Gairebé tota la mobilitat externa i bona part de l'interna es fa en vehicle privat i generalment sense compartir (1 vehicle = 1 ocupant).
- Parc mòbil molt important (hi ha més vehicles que habitants).
- Tot i la realització de diverses actuacions per minimitzar-ho, el vehicle privat és el principal "ocupa" de l'espai públic de Vilablareix.
- La travessera de la carretera de Santa Coloma (amb intensitats d'entre 11 i 18.000 vehicles/dia) estructura gairebé de forma exclusiva els trànsit intermunicipal de Vilablareix.
- La connexió Aiguaviva – Vilablareix – Girona / Salt en bicicleta o a peu, resulta impracticable.

2.5 AIGUA

2.5.1 OBJECTIUS GENERALS I ESPECÍFICS

Objectius generals

- Optimitzar la gestió dels recursos hídrics superficials i subterranis.
- Garantir la qualitat de l'aigua de proveïment públic.
- Avançar envers l'eficiència d'usos i l'estalvi dels consums d'aigua.
- Assegurar la correcta depuració de les aigües residuals i fomentar-ne la seva reutilització.
- Preservar els recursos hídrics i els ecosistemes aquàtics.

Objectius específics

- Caracteritzar l'aquífer d'influència del municipi per determinar la capacitat i l'aprofitament, actual i potencial, dels seus recursos hídrics.
- Vetllar per un desenvolupament del sòl urbanitzable del municipi atenent als recursos hídrics de que disposa i a criteris de racionalitat i minimització de consums.
- Combatre la malversació de l'aigua incidint, especialment, en adoptar mesures que redueixin els volums d'aigua subministrada que no es consumeix a causa de pèrdues o negligències.
- Executar les actuacions que estableixi el Pla Director d'Infraestructures Bàsiques en relació a la millora necessària del sistema de sanejament de l'àrea metropolitana de Girona.
- Modernitzar la xarxa d'abastament i de sanejament del municipi pel que fa a la completa substitució de trams de canonades de materials poc resistents o inapropiats.

2.5.2 DIAGNOSI ESTRATÈGICA

- **Sistema d'abastament públic d'aigua unidireccional i d'origen extern.** Vilablareix segueix dependent d'una única font d'abastament després del tancament dels pous municipals i la connexió a la xarxa derivada de l'embassament del Pasteral i la planta potabilitzadora de Montfullà (any 1998). La dotació d'aigua procedent del riu Ter ha permès adquirir més seguretat i garantia en termes de volum i qualitat de l'aigua subministrada. Amb tot, també convé advertir que l'aigua del Ter no està exempta de problemàtica perquè es tracta d'una font externa que, cada vegada més, és objecte de gran competència d'usos (agrícola, urbà, turístic, ecològic) i de territoris abastits (conca hidrogràfica, franja litoral, àrea d'influència barcelonina).
- **Result els problemes de qualitat de l'aigua d'abastament.** El municipi pot garantir la qualitat i potabilitat de l'aigua subministrada d'ençà que, en el decurs de la dècada dels noranta, el contingut en ferro de l'aigua fos excessiva i en desaconsellés el seu consum de boca. L'adhesió a una font d'aigua de gran envergadura com és la xarxa de distribució d'aigua del Ter permet que els municipis abastits a través de la potabilitzadora de Montfullà, cas de Vilablareix, disposin de controls analítics recurrents i exhaustius.
- **Preu de l'aigua elevat a causa dels costos de proveïment.** Vilablareix té estipulat un preu per a l'aigua d'abastament públic superior a altres municipis de la mateixa demarcació. Aquest fet és atribuïble als costos implícits de l'actual font d'abastament, i repercuteix tant al preu de l'ús domèstic de l'aigua (de 0,40 a 0,58 €/m³ segons tram) com al de l'ús industrial (0,55 €/m³).
- **Indicis de contenció del consum d'aigua subministrada.** A partir de la dècada dels noranta, el consum d'aigua ha mantingut una tendència significativament alcista i en la dècada actual ha assolit les puntes de consum més elevades (122.055 m³ d'aigua, any 2004). En aquest context, els últims anys registrats es poden considerar d'inflexió (112.872 i 117.452 m³ d'aigua, anys 2004 i 2005 respectivament) coincidint amb l'inici d'aplicació del nou cànon d'aigua. La lectura en termes de consum unitari també es tradueix amb una disminució de les xifres obtingudes de 156 a 145 l/hab.dia (període 2004-2006) que, alhora, se situen bastant per sota de la mitjana estimada a Catalunya (200 l/hab.dia). Tanmateix, tota correlació entre la disminució de consums i la nova base impositiva o valorització de l'aigua no es pot corroborar sense el coneixement de com han evolucionat les captacions d'abastament privat.
- **Excessiva malversació d'aigua en l'abastament del recurs.** A Vilablareix, el cabal d'aigua no controlada representa el 18% del cabal posat en xarxa per a ser subministrat (any 2006). Un percentatge entorn el 20% és habitual a Catalunya però reprobable en una situació dels recursos hídrics com la del municipi analitzat (dependència font externa, cost proveïment) i a on, a més, les causes de l'aigua incontrolada –com les fuites d'aigua per accidents o

pèrdues en la xarxa d'abastament– tenen marge de millora per incrementar l'eficiència del recurs.

- **Desconeixement de la capacitat i l'aprofitament actual de l'aquífer.** El coneixement que es té dels pous de titularitat privada és notòriament incomplet i de manera especialment evident en les captacions per a ús industrial, essent extremadament baix el volum d'aigua declarada per aquest ús (26.522 m³, any 2006). Una gestió eficient i sostenible dels recursos hídrics del municipi requereix una aproximació més fidedigne dels aprofitaments actuals de l'aquífer, així com una caracterització hidrogeològica de l'aquífer que permeti concretar les possibilitats i limitacions per explotar els recursos hídrics de què disposa, sigui per donar continuïtat als aprofitaments d'ús privat, com per reemprendre, en cas d'emergència o reforç, les captacions per abastament públic del recurs.
- **Estació depuradora al límit del seu òptim funcionament.** Les aigües residuals de Vilablareix reben tractament a la depuradora de Girona que, d'ençà la seva entrada en funcionament a l'any 1986, ha incrementat significativament el nombre de municipis atesos i els volums d'aigua residual tractada. Actualment, per bé que la depuradora usualment treballa per sota de la seva capacitat (45.000 m³), hi mesos punta en que pràcticament assoleix la seva capacitat de disseny (44.614 m³, febrer de 2006). Per tant, i en previsió del continuat creixement demogràfic dels municipis que dona servei la depuradora, el Pla Director d'Infraestructures Bàsiques és absolutament oportú per evitar, a curt termini, la disfuncionalitat i colapse de la de la depuradora actual, la projecció de la seva ampliació i de noves infraestructures de sanejament que determini l'esmentat pla.
- **Separació de les aigües pluvials de les residuals.** La progressiva implantació de la doble xarxa de sanejament és una contribució clara a la planificació i gestió encertada de la xarxa de sanejament del municipi. La xarxa separativa d'aigües pluvials i residuals evita la càrrega innecessària de la depuradora de Girona, una infraestructura justament afectada per la variabilitat de cabals tractats que ocasionen les variacions pluviomètriques a causa d'una implantació escassa de la xarxa separativa.
- **Reutilització desigual de les aigües depurades i dels fangs generats.** Les aigües residuals tractades per la depuradora de Girona són de nou utilitzades per la planta incineradora de tractament de residus (22%) i pel Golf Girona (2%), de manera que a manca de més reutilització el volum restant d'aigua depurada (76%) es retorna al riu Ter. En fangs generats de la depuradora, i pel tractament que s'hi aplica, s'obté un reaprofitament total per a finalitat agrícola, sigui adob o compostatge.
- **Desconeixement d'abocaments directes a la llera pública i poques fosses sèptiques.** L'Agència Catalana de l'Aigua no té constància de cap punt d'abocament d'aigües residuals en afluents del municipi. En aquest sentit, cap establiment ha demanat autorització per abocar a la llera pública i tampoc es coneix punts d'abocament incontrolats. D'altra banda, la

xarxa de clavegueram té cobertura a la pràctica totalitat dels habitatges del municipi i només masos aïllats han de recórrer a fosses sèptiques, infraestructures que genèricament es consideren possibles focus de risc de contaminació de sòls i aigües, en cas de manca de manteniment o desfasament de les instal·lacions. En definitiva, la possibilitat d'afectació als sistemes naturals, superficials o subterranis, es considera limitada.

- **Xarxa d'abastament i sanejament amb deficiències pel tipus de material.** Trams de canonades de la xarxa d'abastament i de sanejament segueixen essent de materials antics com la uralita i el fibrociment que són poc resistents i inadequats per a la prevenció de pèrdues de l'aigua subministrada i, en el cas del clavegueram, per evitar infiltracions d'aigües residuals. Com a aspecte positiu, el municipi té en actiu un pla de millora de la xarxa de proveïment públic que contempla la substitució progressiva d'aquests trams de canonades de material no convenient.

AIGUA

Punts forts

- Aquífer amb recursos hídrics de possible valorització com a font d'abastament alternatiu, en cas de reforç o emergència.
- Bona qualitat de l'aigua subministrada i garanties de control estricte i assidu.
- Fre a l'alça dels consums d'aigua d'abastament públic (-3,8% període 2004-2006).
- Consum unitari de l'aigua inferior al de la mitjana catalana (145 respecte 200 l/hab.dia).
- Pla en execució per a la millora de la xarxa de proveïment públic (substitució trams de canonades de fibrociment).
- Pla Director d'Infraestructures Bàsiques per dimensionar la depuradora actual i projectar noves infraestructures de sanejament en l'àrea de servei de la depuradora de Girona.
- Implantació en el municipi de la xarxa separativa d'aigües pluvials i residuals.
- Poca afectació al medi segons estimació dels punts d'abocament directe a la llera pública i de fosses sèptiques.

Punts febles

- Font d'abastament externa i costos en el proveïment que reverteixen en el preu de l'aigua.
- Dotació d'aigua del riu Ter afectada per una creixent competència d'usos i territoris abastits.
- Insuficient coneixement hidrogeològic sobre les possibilitats i limitacions de l'aquífer per a l'explotació dels seus recursos hídrics, actuals i potencials.
- Manca d'aproximació fiable sobre l'aprofitament actual de l'aquífer en termes d'usos privats i volums d'extracció d'aigua.
- Percentatge d'aigua incontrolada (18%) per sota de la mitjana del país (20%) però excessiu atenent a als esforços en abastament del recurs i a les causes de les pèrdues d'aigua.
- Depuradora al límit de la seva capacitat i necessitat a curt termini d'adoptar mesures al respecte.

2.6 CONTAMINACIÓ ATMOSFÈRICA I SOROLL

2.6.1 OBJECTIUS GENERALS I ESPECÍFICS

Objectius generals

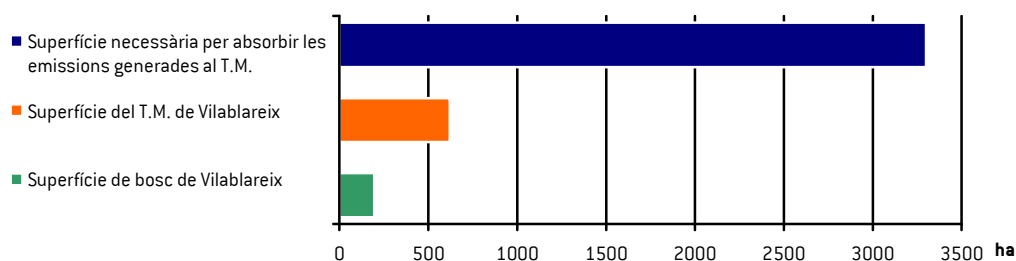
- Disposar d'una informació actualitzada sobre els principals focus emissors de contaminants atmosfèrics.
- Valorar la vulnerabilitat i la capacitat en la implantació de noves activitats.
- Crear espais esmorteïdors entre els principals focus emissors (de contaminants o de soroll) i d'altres usos més sensibles.
- Preveure la implantació de mesures urbanístiques preventives en la zonificació i en l'urbanisme.
- Exigir el compliment del nou Codi Tècnic de l'Edificació en les noves construccions.

Objectius específics

- Regularitzar i vetllar pel compliment normatiu en les activitats amb una major problemàtica d'emissió de contaminants atmosfèrics i olors.
- Exercir el compliment normatiu rigorós, especialment en aquelles activitats que confronten els usos industrials i residencials.
- Adequació de la normativa municipal a la Llei 16/2002 de soroll (elaboració d'una nova ordenança municipal).
- En els espais propers a les principals infraestructures generadores de soroll (AP-7, via de ferrocarril, cal preveure tot un seguit de mesures:
 - Creació de zones esmorteïdores al seu entorn (zones verdes i espais lliures)
 - Ubicar-hi aquells usos amb una sensibilitat acústica més baixa.
 - En les noves edificacions adoptar dissenys o formes que ajudin a protegir els habitatges del soroll.

2.6.2 DIAGNOSI ESTRATÈGICA

- **Les infraestructures i l'important nombre d'emissions de contaminants atmosfèrics.** Cada any, al terme municipal de Vilablareix, s'emeten, més de 20.000 tones de CO₂. El 88% de les emissions de CO₂ són ocasionades pel sector transport, si bé cal destacar que el 68% es generen a l'autopista AP-7 i als seus accessos. Per absorbir aquestes emissions de CO₂ caldrien més de 3.300 hectàrees de bosc (978 ha si no tenim en compte les emissions de l'AP-7), és a dir 17 vegades de la superfície de bosc actual.



- **Bona qualitat de l'aire.** A dins del municipi no hi ha cap estació de control de la contaminació atmosfèrica, però sí que n'hi ha una a Girona i fins fa uns anys també a Fornells de la Selva i a Sarrià de Ter. Els valors enregistrats en aquestes estacions mostren una bona qualitat de l'aire, tot i que s'ha detectat algunes superacions d'òxids de nitrogen, ozó i partícules. Segons l'índex Català de la qualitat de l'aire (ICQA) la qualitat de l'aire és satisfactori (60% del temps) o excel·lent (40%), essent els òxids de nitrogen el contaminant més crític.
- **Part de la població es queixa de males olors.** En els darrers anys, un part de la població de Vilablareix i sobretot de Bescanó, s'ha queixat de les males olors generades en la planta de compostatge existent al municipi.
- **El trànsit, la principal font de soroll del municipi.** Els principals focus de soroll de la població els trobem a:
 - La carretera de Santa Coloma. Presenta nivells d'entre 65 i 70 dBA que afecten a uns 40 habitatges.
 - Alguns masos aïllats propers a la GI-533 i de l'AP-7.
 - Alguns sectors del Perelló i del Mas Aliu on hi ha barreja d'usos residencials i industrials.



- El trànsit aeri. Segons l'estudi sobre l'impacte acústic dels avions de l'aeroport Girona-Costa Brava (UdG, 2007), una superfície de 1,65 km² de Vilablareix rep un impacte acústic de 60 dBA degut al trànsit aeri.

- **Vilablareix compta amb una mapa de sensibilitat acústica aprovat.** A l'any 2005, Vilablareix va aprovar el seu mapa de capacitat acústica, el qual zonifica el municipi segons el valor màxim de soroll que pot haver-hi. No obstant això, per tal d'adequar-se totalment a la Llei 16/2002, de 28 de juny, de protecció contra la contaminació acústica, el municipi ha d'aprovar una ordenança de soroll que incorpori els criteris d'aquesta normativa.
- **Incorporació de criteris urbanístics i mesures correctores en la prevenció del soroll ambiental.** En els espais propers a les principals infraestructures generadores de soroll (AP-7, via de ferrocarril, carretera de Santa Coloma, i fins i tot en les zones on els usos industrials i residencials estan de costat) es recomana la creació de zones esmorteïdores al seu entorn (zones verdes i espais lliures), ubicar-hi aquells usos amb una sensibilitat acústica més baixa, i en les noves edificacions adoptar dissenys o formes que ajudin a protegir els habitatges del soroll. Aquesta actuació resulta important i més tenint en compte a l'increment de la intensitat de les fonts de soroll (increment de 4 a 8 carrils a l'AP-7, arribada del TGV, creació d'un *bypass* ferroviari, increment del trànsit aeri...).

El desenvolupament del Pla parcial Can Pere Màrtir és un exemple de bones pràctiques en la prevenció del soroll, doncs inclou una gran zona verda —a l'entorn de l'antiga llera del riu Güell— que separa la zona residencial de la zona industrial, fent d'amortidor del soroll potencial de les activitats industrials.

CONTAMINACIÓ ATMOSFÈRICA I SOROLL

Punts forts

- Bona qualitat de l'aire a les estacions de control atmosfèric més properes al municipi.
- Vilablareix compta amb el mapa de capacitat acústica aprovat, però encara no disposa d'ordenança municipal.

Punts febles

- Les infraestructures viàries que travessen el municipi, generen cada any unes emissions de contaminants atmosfèrics molt més importants que la resta de sectors de Vilablareix.
- Part de la població es queixa de males olors.
- Impacte significatiu del soroll sobre la població fonamentalment a la travessera urbana de la carretera de Santa Coloma, a l'autopista AP-7, el soroll de les activitats, i el soroll del trànsit aeri.

2.7 GESTIÓ ENERGÈTICA

2.7.1 OBJECTIUS GENERALS I ESPECÍFICS

Objectius generals

- Impulsar estratègies per millorar l'enllumenat públic i minimitzar la contaminació lumínica.
- Regular l'enllumenat exterior privat (prohibir l'ús de canons làser dirigits cap al cel, utilitzar làmpades de baix consum i de llum vermella, establir un horari d'obertura i tancament dels llums dels aparadors i rètols publicitaris, no fer servir lluminàries tipus globus sense l'apantallament...).
- Regular les instal·lacions de radiocomunicació i de transport d'energia elèctrica.
- Impulsar les energies renovables tant en l'àmbit públic com privat.

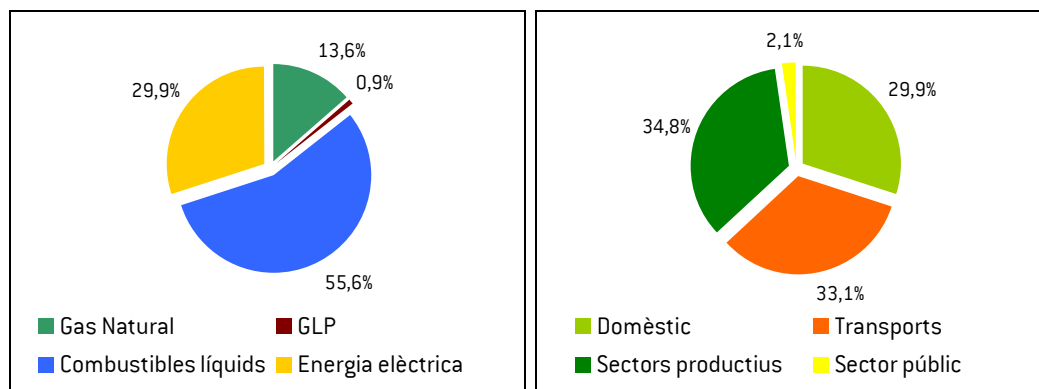
Objectius específics

- Zonificar el territori en funció de la vulnerabilitat a la contaminació lumínica i considerar-ho en les llicències urbanístiques.
- Implementar mesures d'estalvi energètic a l'enllumenat :
 - Sistemes d'encesa que optimitzin el consum.
 - Els tancaments de les lluminàries han de ser plans i el material utilitzat tingui gran capacitat de transmissió i resistent als efectes de la intempèrie i el pas del temps.
 - Utilitzar les lluminàries adequades (no utilitzar lluminàries tipus globus sense reflector en la part superior, utilitzar lluminàries asimètriques d'alt rendiment en l'enllumenat ornamental, procurar utilitzar làmpades de vapor de sodi...).
 - Modificar les instal·lacions antigues seguint els criteris d'eficiència energètica i de consecució de nivells luminotècnics establerts.
 - Instal·lar llums l'emissió de raigs dels quals no sobrepassi el pla horitzontal.
- Aprovar una ordenança reguladora de les instal·lacions de radiocomunicació i de transport d'energia elèctrica.
- Incrementar la implantació de les energies renovables, en concret per mitjà de :
 - Vetllar pel compliment del nou Codi Tècnic de l'Edificació.
 - Previsió d'instal·lacions fotovoltaïques en nous edificis públics.
 - Exigència d'incorporació d'estudis energètics en els projectes urbanístics.
 - Promoure iniciatives popular d'aprofitament de les energies renovables¹

¹ Com per exemple, l'Ona Solar del Mercat del Carmel (Barcelona) que ha estat la primera central solar promoguda amb participació popular en un edifici d'ús col·lectiu a Espanya.

2.7.2 DIAGNOSI ESTRATÈGICA

- Impacte de les línies elèctriques d'alta tensió a l'interior del municipi.** El nucli urbà del Perelló es troba creuat per dues línies d'alta tensió: la línia de Sant Celoni – Tordera fins a Girona (que voreja el polígon industrial) seguint un traçat proper al riu Güell, i la línia entre Girona i Granollers que travessa l'interior del nucli urbà del Perelló. Aquesta darrera línia es preveu realitzar les obres de soterrament durant aquest 2007. Ambdues línies tenen un impacte visual significatiu a dins del nucli urbà i amb el futur desenvolupament del Pla Parcial del Perelló – Can Pere Màrtir és clau aconseguir el seu soterrament.
- Gran dependència dels combustibles líquids i baixa implantació de les energies renovables.** Per fonts energètiques, més de la meitat del consum d'energia del municipi prové dels combustibles líquids (gasoil, gasolina i fueloil). Per sectors, a Vilablareix, els tres sectors principals són la indústria, els transports i el sector domèstic els quals aproximadament cadascun d'ells consumeix un terç de l'energia subministrada.



Si considerem que aproximadament l'1% dels combustibles líquids subministrats són biocarburants, i que el 23% de l'energia elèctrica a l'Estat Espanyol prové de fonts renovables, podem concloure que el grau d'autoabastament energètic del municipi es situa entorn dels 241 Tep, és a dir un 7,4% del total. Com a estratègia de futur, cal potenciar la diversificació energètica i fomentar la implantació de mesures d'estalvi energètic i de foment de les energies renovables [Vilablareix presenta unes condicions per l'aprofitament d'energia solar].

- Cert estancament de la demanda energètica.** En els darrers anys a Vilablareix, s'ha incrementat la demanda d'energia tant en valors absoluts com unitaris (per habitant). Així, segons les fonts energètiques en el període 2003/06 la demanda d'energia ha seguit la següent evolució:

- Increment del 7,5% anual en el consum d'energia elèctrica
 - El consum de combustibles líquids s'ha incrementat lleugerament
 - El consum butà i propà ha disminuït un 10,9% anual.
 - El consum de gas natural ha disminuït un 5,1% cada any.
- **Important renovació de l'enllumenat públic.** En els darrers anys l'Ajuntament de Vilablareix ha s'ha millorat l'estat i l'eficiència de l'enllumenat públic. Així, s'ha millorat 5 dels 10 quadres de llum que hi ha al municipi. A Vilablareix hi ha 675 punts de llum. La situació general de l'enllumenat públic del municipi és força correcte tant pel que fa a aspectes de seguretat (estat dels quadres de comptadors i de proteccions de l'enllumenat) com pel que fa a l'estalvi energètic del mateix. Així, en els darrers anys s'ha realitzat actuacions de millores en 5 dels 10 quadres de llum del municipi, s'ha soterrat les línies elèctriques de baixa tensió dins l'entramat urbà (vegeu la fotografia adjunta), no es detecten problemes de contaminació lluminica i més del 95% dels 675 punts de llum són de baix consum o de vapor de sodi d'alta pressió.



GESTIÓ ENERGÈTICA

Punts forts

- S'ha estabilitzat el consum global d'energia del municipi.
- Bon estat de l'enllumenat públic del municipi, tant en relació a la contaminació llumínica, com al seu grau d'eficiència.

Punts febles

- Impacte de les línies elèctriques aèries d'alta tensió a dins del municipi del Perelló.
- Elevat grau de dependència energètica dels combustibles líquids (gasoil, fueloil i gasolina).
- Baix grau d'implantació de les energies renovables.

2.8 RESIDUS

2.8.1 OBJECTIUS GENERALS I ESPECÍFICS

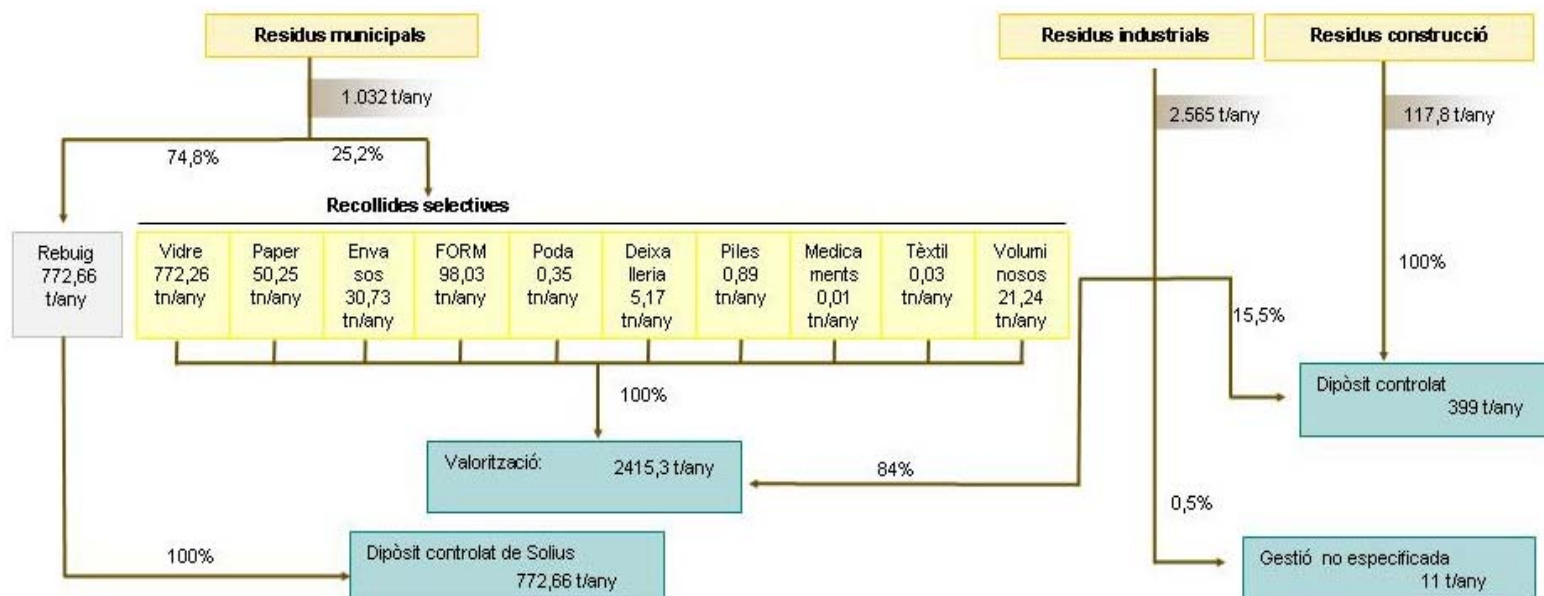
Objectius generals

- Fomentar la minimització, el reciclatge i/o la reutilització dels residus urbans.
- Facilitar la disponibilitat d'instal·lacions adequades pel seu tractament i/o dipòsit.
- Minimitzar l'impacte de la construcció sobre el cicle dels materials i el medi ambient en general.
- Detectar i localitzar els punts d'abocament incontrolats per tal de poder-ne planificar neteges i controls.

Objectius específics

- Incrementar les eficiències de la recollida selectiva per tal d'assolir els percentatges marcats al PROGEMIC.
- Considerar, dins la política municipal de gestió de residus, l'increment de la població deguda al Pla Parcial del perelló-Can Pere Màrtir.
- Plantejar estratègies que impliquin la minimització de residus des de l'àmbit municipal o comarcal.
- Previsió de les infraestructures necessàries en un futur per a la gestió dels residus municipals.
- Disposició d'una ordenança reguladora dels residus municipals.

AGENDA 2.1 LOCAL DEL MUNICIPI DE VILABLAREIX



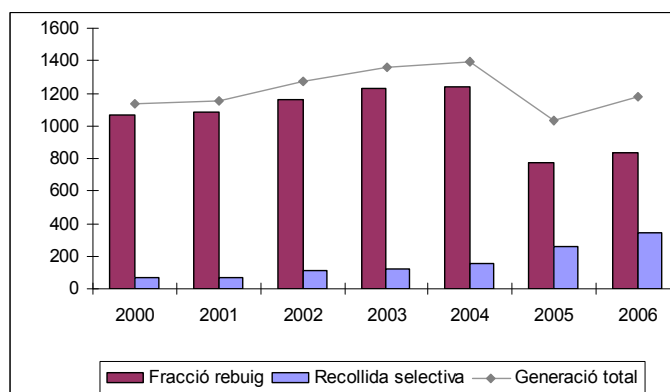
Notes: Dades de residus industrials de l'any 2005 / Dades de producció de residus sanitaris no disponibles



2.8.2 DIAGNOSI ESTRATÈGICA

- **Es disposa d'un Pla Estratègic de Tractament dels Residus Municipals del Gironès.** El Pla proposa una sèrie de canvis en la gestió actual dels residus municipals del Gironès. Així, es proposa una gestió basada en el model actual dels 5 contenidors per les zones de disseminats, i el model porta a porta per la zona urbana. És important valorar bé els avantatges i inconvenients d'aquesta opció ja que comporta un gran canvi en els hàbits de la població.
Actualment, Vilablareix destina tota la Fracció Rebuig a l'abocador de Solius, al qual se li dona un temps de vida de uns 4-5 anys aproximadament i ja s'està buscant una nova localització per la construcció d'un nou abocador. Segons quina sigui la nova ubicació hi ha la possibilitat que s'encareixin costos, principalment del transport.
- **Futura necessitat d'una deixalleria municipal.** Degut a l'increment de població previst, entre 5.000 i 6.000 habitants, sembla necessària la construcció d'una deixalleria municipal. Seria important considerar la localització d'aquesta instal·lació en la definició del nou planejament urbanístic. Com a mesura transitòria i fins hi tot complementària de la futura deixalleria municipal, i per tal de fer front al progressiu augment de població, es planteja disposar del servei de deixalleria mòbil del Consell Comarcal del Gironès.
- **Correcte gestió dels Residus Municipals.** L'índex de generació de residus de Vilablareix [1,39 kg/hab·dia] és inferior a la mitjana del Gironès [1,42 kg/hab·dia] i de Catalunya [1,64 kg/hab·dia]. La marcada disminució de l'any 2005, equivalent a 359 tones, no és fruit de canvis d'hàbits de la població sinó que segurament es deu a errors en el pesatge per part de l'anterior empresa concessionària de la recollida dels residus municipals.

Evolució anual de la generació de residus municipals



AGENDA 21 LOCAL DEL MUNICIPI DE VILABLAREIX

A part del valor baix de la ràtio de generació de residus, cal destacar l'increment progressiu de la recollida selectiva, tot i que els valors de l'eficiència són millorables i estan per sota dels marcats al PROGREMIC. Per millorar el rendiment, seria important la realització de campanyes de foment de la recollida selectiva.

Eficiències de recollida i objectius del PROGREMIC

	Eficiències de recollida de l'any 2006	Objectius de recollida del PROGREMIC
Matèria orgànica	29,44 %	55 %
Vidre	45,73 %	75 %
Paper/cartró	24,62 %	75 %
Envasos	13,97 %	25 %

Un altre aspecte positiu a destacar és la gestió integral de la recollida dels residus urbans. El fet que la recollida de totes les diferents fraccions la porti a terme una mateixa empresa permet minimitzar problemes derivats de la implicació de diferents agents com l'acumulació de residus a les zones d'aportació, conflictes en les competències, etc...

- **Proposta d'ordenança comarcal reguladora dels residus municipals.** Recentment, el Consell Comarcal del Gironès ha aprovat una ordenança reguladora de la gestió dels residus municipals. Aquesta ordenança incideix tant en els residus urbans d'origen domèstic com en els generats per d'activitats comercials. En el cas de Vilablareix, i degut a que no disposa de cap ordenança de regulació de la gestió dels residus seria important que s'aprovés.
- **Deficient servei de neteja viària.** Segons l'ajuntament, el servei actual de neteja viària és insuficient. Es porta a terme dos vegades al mes netejant la meitat del poble cada vegada, per tant, la freqüència és mensual. La brigada municipal realitza serveis extraordinaris, tant de neteja com de buidat de les papereres. No obstant això, es considera que la despesa econòmica de l'Ajuntament destinada a la neteja viària és força baixa, d'uns 11 €/habitant (any 2006). A nivell orientatiu és pot considerar una despesa òptima en neteja valors d'entre 15 i 30 €/habitant.
- **Presència d'abocaments il·legals de runes.** Segons l'Agència Catalana de Residus no hi ha constància de cap abocament il·legal de residus al municipi però puntualment es localitzen abocaments il·legals de runes, principalment a les zones rurals. La pròpia brigada de l'ajuntament és l'encarregada de la neteja. Per tal d'evitar-ho, seria important que l'ajuntament desenvolupés una ordenança de gestió de runes i residus de la construcció, ja que la quantitat total generada s'incrementarà notablement en els propers anys.



- **Nivells alts de valorització dels residus industrials.** De la quantitat total de residus industrials generada al municipi, el 84% d'aquests segueixen vies de valorització. A part, és important la poca quantitat de residus generats catalogats com a Especials (14%) i l'elevada quantitat de residus No Especials (86%).
- **No hi ha excedent de dejeccions ramaderes al municipi.** El balanç actual entre la quantitat de Nitrogen provinent de les dejeccions ramaderes i la capacitat d'absorció dels terrenys agrícoles és positiu to. Ara bé, si es té en compte la capacitat màxima de les explotacions actuals el balanç és negatiu, i per tant s'estaria generant més Nitrogen del que poden absorbir les terres agrícoles del municipi. Així, en el cas d'haver-hi la voluntat d'obrir noves explotacions és important que es disposi d'un pla de gestió de residus ramaders on s'especifiqui el destí de les dejeccions, que en cap cas haurien de ser terres del municipi.

Balanç municipal de les dejeccions ramaderes

	Prod. dejeccions [entrades] [Kg N/any]	Capacitat d'absorció de les terres agrícoles [sortides] [Kg N/any]	Balanç [Kg N/any]
Cens actual (2007)	31.753,64	70.560	38.806,36
Capacitat total (2007)	101.810,82	70.560	- 31.250,82

RESIDUS

Punts forts

- Ràtio de generació de residus inferior a la mitjana del Gironès i de Catalunya.
- Increment de la recollida selectiva.
- Gestió integral de les diferents fraccions dels residus municipals.
- Nivells alts de valorització dels residus industrials.
- Balanç actual positiu entre les dejeccions ramaderes i la capacitat d'absorció del terreny

Punts febles

- El canvi de sistema de recollida plantejat en el Pla Estratègic pot provocar problemes d'adaptació i acceptació als habitants del municipi.
- El futur increment de població generat pel desenvolupament del pla parcial provocarà l'augment de les necessitats en el servei de gestió de residus.
- Absència d'una ordenança reguladora de gestió de residus municipals i/o de residus de la construcció.
- Deficient servei de neteja viària. Necessitat de destinar-hi més recursos.
- Presència esporàdica d'abocaments incontrolats a la zona rural del municipi, principalment de runes i residus de la construcció.
- Balanç negatiu entre les dejeccions ramaderes i la capacitat d'absorció del terreny en situació de màxima capacitat de les explotacions ramaderes.

3 ASPECTES DE SOSTENIBILITAT ECONÒMICA

3.1 OBJECTIUS GENERALS I ESPECÍFICS

Objectius generals

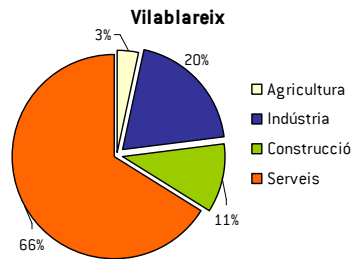
- Modernitzar el teixit productiu, amb la formació del capital humà, l'esforç en recerca, desenvolupament i innovació, la millora de les infraestructures i la projecció exterior de l'economia.
- Apostar per a la diversificació de les activitats econòmiques, i impulsar els nous sectors amb projecció de futur.
- Garantir la implantació i l'ús de les tecnologies de la informació i la comunicació (TIC) arreu.
- Assegurar la formació i la igualtat d'oportunitats per a tothom.

Objectius específics

- Fomentar l'ocupació laboral en empreses del mateix municipi, principalment en col·lectius amb més dificultats, com els joves o les dones.
- Adequar els recursos i els serveis a la situació poblacional del municipi un cop desenvolupat totalment el Pla Parcial.
- Augmentar el control de les activitats econòmiques del municipi i assegurar l'adequació de les activitats a la Llei 3/98 d'Intervenció Integral de l'Administració Ambiental.
- Promocionar l'activitat comercial del municipi, tant dels nous comerços com dels existents.

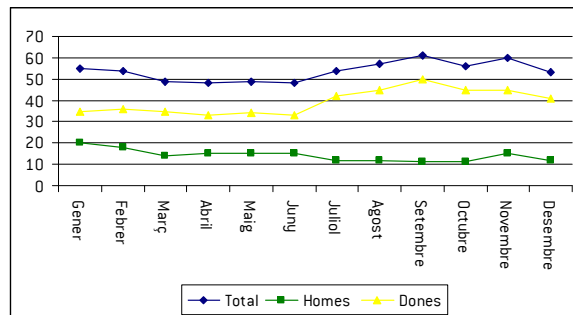
3.2 DIAGNOSI ESTRATÈGICA

- **Una bona taxa d'ocupació però amb diferències de sexes.** L'any 2001 la taxa d'ocupació de Vilablareix (70,6%) era superior a la mitjana de la comarca (57%) i de Catalunya (52,4). Tot i això, existia una gran diferència entre la taxa d'ocupació masculina (79,1%) i la femenina (62,2%). El principal sector d'activitat al municipi és el de serveis, en segon terme la indústria i la construcció i per últim l'agricultura.



L'atur al municipi augmenta a l'època d'estiu degut sobretot a un increment de l'atur femení, ja que el masculí disminueix. En general, la població femenina aturada és superior a la masculina.

Evolució del nombre d'aturats de l'any 2006



- **Forta contenció per raons de treball a l'àrea urbana de Girona però baixa ocupació local amb població resident a Vilablareix.** Analitzant les característiques territorials d'ocupació s'observa que prop del 80% de la població ocupada resident a Vilablareix treballa a l'àrea urbana de Girona, fet que suposa un temps de desplaçament força baix. Per altra banda només un 20% de la població ocupada resident treballa a Vilablareix, fet que suposa una necessitat de mobilitat –tot i que propera- per raons de treball.

- **Fora influència de la ciutat de Girona, sobretot per a compres.** El municipi de Vilablareix està emmarcat dins el Sistema Urbà de Girona i presenta una forta atracció cap a Girona ui també Salt, sobretot en l'àmbit comercial.
- **Previsió de creixement industrial al sector del Perelló-Can Pere Màrtir.** El nou creixement urbanístic del Pla parcial El Perelló-Can Pere Màrtir permetrà un important desenvolupament comercial i industrial de Vilablareix. Per una banda es planifica una important dotació de sostre comercial, barrejada amb el residencial, aprofitant els baixos d'habitatges plurifamiliars sobretot a l'entorn dels principals eixos viaris del sector, així com una important zona comercial. Per altra banda el sector desenvolupa una zona industrial, d'unes 12,4 hectàrees, que permetrà la implantació de noves activitats industrials.
- **L'ajuntament ha iniciat un nou servei de promoció econòmica i incentivació empresarial.** El municipi ha engegat recentment l'àrea de promoció econòmica per tal d'augmentar l'ocupació laboral i la incentivació empresarial. El servei compta amb una tècnica (AODL) de promoció econòmica, i dins les seves tasques previstes destaquem:
 - Fomentar l'ocupació local
 - Oferir assessorament les empreses
 - Crear un viver d'empreses.
 - Impulsar activitat comercial
- **Baix control de les activitats econòmiques del municipi.** S'observen alguns dèficits en el control de les activitats econòmiques del municipi i l'estat d'adequació a la Llei 3/98 d'Intervenció Integral de l'Administració Ambiental. En aquest sentit pot ser d'interès disposar d'un cens d'activitats per tal de conèixer el control i la gestió de les activitats econòmiques del municipi.
- **Pèrdua de pes del sector primari.** El sector primari ha perdut pes específic al municipi de Vilablareix, passant de un 8,1% de la població ocupada l'any 1991 a un 3,4% l'any 2001. Tot i aquesta disminució, el percentatge és superior a la mitjana del Gironès i de Catalunya.

Evulció de l'ocupació del sector primari (%)

Àmbit	1991	1996	2001
Vilablareix	8,1	4,8	3,4
Gironès	3,4	2,6	2,2
Catalunya	3,7	3,2	2,5

De l'any 1989 al 2007 s'ha detectat una elevada especialització de l'agricultura cap al conreu de regadiu, en el qual actualment s'hi destina el 73% de la Superfície Agrícola Útil.

A la ramaderia, s'ha passat d'un domini pràcticament total del sector boví l'any 1982 a una major activitat del sector porcí però amb presència del boví i cabrum l'any 2007.

- **Zona de baix risc associat a les empreses.** Segons la normativa SEVESO el municipi de Vilablareix està classificat com a zona de baix risc. Tot hi aquesta classificació, hi ha un focus puntual de risc en el qual caldria actuar-hi, els dipòsits de CLH.
- **Bona regulació de la incidència ambiental de futura zona industrial de Vilablareix.** El Pla parcial el Perelló-Can Pere Màrtir preveu una regulació ambiental de les activitats econòmiques a implantar en la nova zona industrial. En aquest sentit només s'admeten les activitats classificades a l'annex II-2 i III de la Llei 3/98, i dins aquestes també hi ha restriccions d'algunes activitats que puguin ocasionar molèsties al veïnat o puguin generar residus perillosos. Per tal de millorar la mobilitat i la qualitat de l'espai públic de la zona industrial també es regula l'espai lliure de les parcel·les industrials, per tal que es destinin a estacionaments, molls de carrega i descàrrega i accessos. La resta d'espai lliure ha d'estar destinat a arbrat i jardineria.
- **Important terciarització de l'economia del municipi.** El sector terciari comptava l'any 2001 amb el 66% de les persones ocupades del municipi de Vilablareix, i en els últims anys hi ha hagut un increment elevat d'establiments relacionats amb aquest sector. Dins el sector terciari, el grup d'establiments majoritari és el de serveis.
- **Futur increment de l'activitat comercial.** El desenvolupament del Pla parcial aportarà nous locals comercials que faran augmentar l'activitat comercial del municipi. El model comercial proposat es basa en la integració dels nous comerços amb els actualment existents, de manera que existeixi una certa continuïtat comercial, principalment a la zona de la carretera de Santa Coloma de Farners. L'estructuració s'ha basat en el comerç quotidià i el quotidià no alimentari, i principalment per un comerç de proximitat.

ASPECTES DE SOSTENIBILITAT ECONÒMIC

Punts forts

- Nivells d'activitat i ocupació superiors a la mitjana de la comarca del Gironès i Catalunya.
- Forta relació econòmica amb l'àrea urbana de Girona, amb unes necessitats de desplaçament de distàncies relativament curtes.
- Planificació de nou desenvolupament de l'activitat comercial i industrial del municipi
- Impuls d'un servei de promoció econòmica per tal de fomentar l'ocupació laboral i l'establiment de noves empreses al municipi.
- Baix risc ambiental associat a les empreses existents.
- Bona regulació del futur Polígon Industrial a la zona del Perelló-Can Pere Màrtir.

Punts febles

- Únicament el 20% de la població ocupada viu i treballa a Vilablareix
- Elevada diferència entre la taxa d'ocupació masculina i femenina.
- Atur femení superior al masculí.
- Baix control municipal de les activitats econòmiques.
- Pèrdua de pes específic del sector primari.
- Baixa oferta comercial, degut a l'actual model urbà (domini de l'habitatge unifamiliar) i una elevada influència de Girona i Salt.

4 ASPECTES DE SOSTENIBILITAT SOCIAL

4.1 SOSTENIBILITAT SOCIAL

4.1.1 OBJECTIUS GENERALS I ESPECÍFICS

Objectius generals

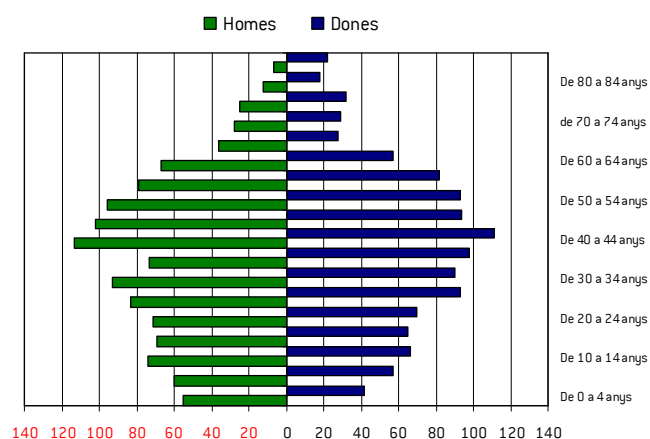
- Promoure l'accés a l'habitatge.
- Fomentar les noves tecnologies de la informació i comunicació a la ciutadania
- Adequar els serveis sanitaris i els serveis socials al nou creixement i necessitats de Vilablareix, potenciant l'àmbit d'actuació preventiva.
- Promoure el moviment associatiu com a punt de trobada i difusió de les inquietuds socials i culturals del municipi.

Objectius específics

- Adequar els recursos i els serveis a la situació poblacional que tindrà Vilablareix quan es desenvolupi el Pla Parcial el Perelló-Can Pere Màrtir.
- Fomentar l'accés a l'habitatge de la gent jove, i impulsar la construcció d'habitatges de protecció oficial
- Facilitar l'accés a les noves tecnologies de la ciutadania.
- Potenciar el sentit de pertinença a la comunitat local i la identitat amb Vilablareix
- Promoure la participació de la ciutadania en la presa de decisions del municipi.
- Minimitzar les problemàtiques socials del municipi.

4.1.2 DIAGNOSI ESTRATÈGICA

- **Canvis en l'estructura de la població.** Actualment, l'estructura de la població està iniciant el procés d'envelliment propi de les poblacions dels països desenvolupats. El percentatge de població de 0-14 anys ha passat del 28% l'any 1981 al 15% l'any 2007. Tot i aquest fet, el percentatge de gent major de 65 anys no ha augmentat, sinó que ho ha fet la població de 15 a 64 anys. L'increment de població que suposarà el desenvolupament del Pla Parcial del Perelló-Can Pere Màrtir s'espera que porti un rejuveniment de la població i un increment del creixement vegetatiu del municipi, i per tant, és probable que el procés d'envelliment s'acabi retardant.



- **Diversificació de l'oferta d'habitatge.** El desenvolupament del Pla Parcial suposarà un increment molt important del parc d'habitatges del municipi. Pràcticament es doblarà el nombre d'habitatges, ja que se'n preveu la construcció de 1.199. Cal destacar l'estructuració i planificació dels nous habitatges. S'ha tingut en compte la compacitat de la zona residencial, la qual s'ha calculat al voltant de 34 habitatges/ha, i s'ha previst una diversificació dels models d'habitatges, unifamiliars (cases) i plurifamiliars (blocs de pisos). D'aquests 1.199 habitatges, 222 estaran destinats a habitatges de protecció oficial. Amb aquesta promoció d'habitatges assequibles es donarà una oportunitat al jovent del poble, ja que actualment tenen poques possibilitats d'adquirir un habitatge per l'elevat preu a causa de dos aspectes: l'elevat preu del m² (aprox. 3.000 €) i l'elevada superfície d'aquests (123,7 m² de mitjana).
- **Elevada influència de la ciutat de Girona.** La proximitat amb la ciutat de Girona genera una influència elevada en diferents aspectes, tan socials com econòmics. En els aspectes socials, Girona té molta influència en activitats culturals i d'oci. Aquesta oferta cultural i de lleure condiona que el jovent es desplaci cap a Girona en el temps lliure. Alhora, aquesta

forta dependència amb Girona –de fet Vilablareix es troba dins el continu urbà de Girona– dificulta el sentit d'identitat local.

- **L'Ajuntament aposta per les noves tecnologies.** L'ajuntament promou i dona facilitats d'accés a noves tecnologies. Es un principi es va impulsar la xarxa Wi-fi d'accés a Internet però no va acabar de funcionar de manera òptima, i properament s'impulsarà una tecnologia WIMAX que s'espera solucioni els problemes de cobertura que té la xarxa Wi-fi a les zones rurals.
- **Impuls programes socials adreçats a la gent gran.** Dins les estratègies locals de benestar social l'Ajuntament i els serveis socials han impulsat diferents programes, entre ells el programa "60 i més" adreçat a les persones grans del poble. Les principals actuacions i objectius que es persegueixen són:
 - Millorar el servei d'atenció domiciliària.
 - Potenciar el servei de teleassistència.

Actualment, les persones de 70 anys i més tenen el servei de transport urbà gratuït, i les persones de 65 a 70 anys també però amb certs condicionants.



- **L'Ajuntament disposa d'un pla de joventut.** En l'àmbit de joventut s'està treballant amb una tècnica de joventut i una dinamitzadora per tal d'incidir en les principals problemàtiques dels joves i estimular-los i dinamitzar-los. L'Ajuntament disposa d'un Pla de joventut on es plantegen les principals objectius i actuacions a realitzar en matèria d'habitatge, educació, treball, oci,... adreçades al jovent de Vilablareix.
- **Necessitat d'ampliar l'oferta d'equipaments municipals.** Actualment hi ha alguns equipaments municipals que caldria millorar o ampliar. És el cas del dispensari, l'escola, el local de Can Balli, etc... . Amb el nou desenvolupament urbanístic del Pla parcial Perelló-Can Pere Màrtir augmentarà la població de Vilablareix , però també augmentarà molt la dotació d'equipaments municipals.
- **El CEIP Madrenc, una escola verda i implicada amb l'entorn .** Des del curs 2001-02 el CEIP Madrenc forma part del programa escoles verdes promogut pel Departament de Medi Ambient i Habitatge i el Departament d'Ensenyament. Així doncs, l'educació ambiental està present al centre educatiu del municipi. Per altra banda, existeix una bona interrelació entre el CEIP Madrenc i el municipi, i l'objectiu és continuar potenciant la identitat del poble.

ASPECTES DE SOSTENIBILITAT SOCIAL

Punts forts

- Aturada de l'inici del procés d'envelliment degut a l'arribada d'un elevat nombre de nous habitants gràcies al desenvolupament urbanístic del Pla Parcial del Perelló-Can Pere Màrtir.
- Nou planejament urbanístic basat en la diversificació dels tipus d'habitatges (unifamiliars i plurifamiliars) i a l'establiment d'una compacitat concreta (34 habitants/ha).
- Construcció d'un elevat nombre d'habitatges de protecció oficial.
- Incorporació al municipi de tecnologies d'accés a Internet de forma ràpida i assequible.
- Participació de l'escola al programa d'Escoles verdes.
- Existència de bonificacions especials en l'àmbit de l'energia solar tèrmica.

Punts febles

- Creixement vegetatiu baix durant els anys 2004-2005.
- L'elevada superfície i la tipologia dels habitatges (cases unifamiliars) de Vilablareix han provocat l'elevat preu de l'habitatge al municipi.
- L'elevada influència de la ciutat de Girona genera una disminució de la identitat i la identificació del jovent amb el municipi.
- Existència de certes problemàtiques socials que necessiten actuacions: mobilitat de la gent gran, accés a l'habitatge per part del jovent i falta d'espai als equipaments públics
- Nivell baix de participació ciutadana del jovent del poble.

